

XIII. GERRIKO IKERLAN-BEKA

Antolatzaileak:



GOIERRIKO EUSKAL ESKOLA
Kultur Elkarte



MAIZPIDE EUSKALTEGIA



LAZKAOKO UDALEKO
KULTUR BATZORDEA

Laguntzaileak:



GOIERRRI BEHEKO
INDUSTRIALDEA

Goierrri Beheko Industrialdea, S.A.
O. Malutuz 21, 56. bulegoa
20140 ORDIZTA (Gipuzkoa)
Tel. 943 889 617 • Fax: 943 881 152
E-mail: ordizta@industrialdea.es

Euskadiko Kutxa



Lazkao, 2008a

☞ Goierriko Euskal Eskola Kultur Elkarte

| | |
|------------------------|---|
| Antolatzaileak: | <ul style="list-style-type: none">• Goierriko Euskal Eskola Kultur Elkarte Elosegi 16, 1.a esk. 20210-LAZKAO Telef. 943-16 02 82 gee@euskalnet.net• Maizpide Euskaltegia Elosegi 40-bis Telef. 943-88 92 31 20210-LAZKAO• Lazkaoko Udaleko Kultur Batzordea Euskadi Enparantza z'g 20210-LAZKAO Telef. 943-88 64 08 |
| Koordinatzailea: | Mari Joxe Madariaga Irastortza. |
| Zuzendari Zientifikoa: | Jokin Apalategi Begiristain. Psikologia Sozialeko Katedraduna |
| Euskara zuzentzailea: | Dionisio Amundarain. |
| Argitaratzaileak: | Goierriko Euskal Eskola Kultur Elkarte, Maizpide Euskaltegia eta Lazkaoko Udala. |
| Laguntzaileak: | Gipuzkoa-Donostia Kutxa, Euskadiko Kutxa eta Goierri Beheko Industrialdea. |
| Egilea: | Jone Ormazabal Zabaleta |
| Logotipoaren egilea: | Amaia Galarraga Urteaga. |
| Inprimategia: | Lizarra inprimategia. |
| 1. argitalpena: | 2008ko azaroan. |
| I.S.B.N.: | 84-934718-2-8 |
| L.G.: | NA. 3.005-2008 |

JOSE INAZIO GERRIKO (1740-1824)

Seguran (Gipuzkoan) jaioa. Mutiloan bizi izan zen bertako apaiz. Madrilen ikasi zuen. Bere idazlana, *Cristau Doctrina guztiaren esplicacioaren sayaquera, euscarazco platica edo doctriñetan partituric*, bera hil ondoren argitaratu zen (1858an). Liburuaren aurkezpenean esaten denez, argitarateko baimena eman ahal izateko, espainierazko itzulpena eskatzen zioten...



XIX. mendeko Segurako bista.

Joxe Mari Telleria Lezetak 1985ean Lardizal etxeko koadro bati ateratako argazkia.

ANTOLATZAILEEN SARRERA:
1936KO GERRA ATAUNEN ETA GOIERRIKO
INDUSTRIA AZTERGAI

Gerriko Ikerlan Bekaren XIII. edizioaren bi emaitzekin gatoz gaurkoan, bildumako 19. eta 20. liburukiekin.

Edizio horretara aurkeztu ziren proiektuak hauek izan ziren:

- *“Zubi bat eraikitzen. Ataungo XX. Mendearen erdiaren erretratua”*
- *“Industriaren eraldaketa prozesuaren inguruko kezka Goierrin ere”*
- *“Otzaurte-Igartza Norteko Trenbidearen eraikuntza, ebaluaketa eta ondorioak, 1858-1900”*
- *“Arbel-herria (Itsasondoko Arbelaren Historia Txikia)”*

Lau proiektu horiek epaitzeko epaimahaia jaun hauek osatu zuten:

- **Mikel ZURBANO IRIZAR jn.**, EHUko ekonomia irakaslea eta UZTARO aldizkariko erredakzio-kontseilukidea.
- **Jose Inazio IMAZ BENGOETXEA jn.**, Soziologian Doktorea eta EHUko irakaslea.
- **Xabier ITÇAINA MALHARIN jn.**, Bordeleko Institut d’Etudes Politiques-n CNRSeko ikerlea zientzia politikoetan (CERVL, Pouvoir, action publique, territoire).

Aho batez hartu zuten erabakia eta bi proiektu saritu zituzten. Proiektu horiek ikerlan bihurtuta, izenburua ere aldatuta, eta argitaratuta dituzue eskuartean:

“Eta gerra etorri zen. 1936ko gerraren eragina Ataungo eguneroko bizimoduan”, Nerea Elias Mujika eta Ainara Gorostitzu Mujika.

1. saria

“Goierriko egitura industrialaren erradiografia”,

Jone Ormazabal Zabaleta.

Akzesit saria.

Azterketa sakon eta zorrotzak egin dituzte hiru ikertzaileek. Lehenengo biek gure oroimen historikoa berreskuratzen laguntzeko lana egin digute. Sarritan, berek pasarte askotan aipatzen duten moduan, beldurraren eraginez, geure herrietan bizitutako historia eta bere ondorio gorriak, askotan gure egunetaraino iritsi direnak, ezkutatu egin zaizkie ondorengo belaunaldiei eta, ikerlan honen bidez, Ataunen gertatuaren argazki bat behintzat izango dugu hemendik aurrera. Espainiako gerrak utzi zituen ondorio latzen azalpena ematen digute Nereak eta Ainarak, Ataundik begiratuta, baina beste herri askotan errepikatuko lirakeen datuak ere emanaz. Belaunaldi desberdinen arteko transmisioan, gaur egungo gizartean ia lekurik ez duen arloari heldu eta ekarpen polita egin diote: jakin dezatela gaur egungo gazteek eta ondoren etorriko direnek, Ataunen eta inguruetan, zer gertatu zen 1936an. Hego Euskal Herriko herri bakoitzak idatzi behar luke orduan gertatutakoaren berri, izan ere, hori ezinbestekoa baita ondorengo gure historia ulertu ahal izateko.

Joneren ikerlana beste gai eta interes batekoa da. Gaur egungo Goierriko industriaren azterketa egin, enpresak eta kooperatibak aztertu eta egoeraren berri ematen digu. Nondik gatozen, non gauden eta nora goazen jakin nahi duenak edota aztertzen jarraitu nahi duenak, hau da, lehena aztertu eta etorkizunean eragin nahi duenak, erreferentzia polita aurkituko du liburu honetan.

Egin duten lanagatik zorionak eman nahi dizkiegu, lehenik eta behin hiru ikertzaileei. Zorionak eta eskerrik asko Gerriko Ikerlan Bekako liburuaren bildumari hain gai interesgarriak eta mamitsuak eransteagatik.

Epaimahaiko kideoi eta Zuzendari Zientifiko karguan berria dugun Jokin Apalategi Begiristaini ere zorionak eta eskerrik asko zuen lanean fin aritzeagatik eta bai ikertzaileei, bai antolatzaileoi, eman diguzuen laguntzagatik. Askok ikasi dugu zuekin lanean arituta.

Hizkuntza-zuzentzaile dugun Dionisio Amundarain Sarasola ere zorrotz aritu da bere lanean eta argitalpenetan antzematen da bere lana. Maila honetako ikerlanek gaien azalpena euskara txukun eta zuzenean ematea garrantzitsua denez, hizkuntza aldetik orrazketak egiteko arduraduna behar-beharrezkoa izaten da. Ondo baino hobeto orraztu eta dotore baino dotoreago aurkeztu dizkigu Dionisiok.

Hiru erakunde antolatzaileok, Goierriko Euskal Eskola Kultur Elkartea, Maizpide Euskaltegia eta Lazkaoko Udala, talde-lanean aritu gara, geure

lanaz arduratuta eta aurrera ere horrelaxe jarraitzeko asmoa eta interesa agertu nahi dizkizuegu.

Aipatu dugun talde-lan horretan partaide diren erakunde batzuk ere izendatu nahi ditugu sarrera hau bukatzerako. Aipatu eta eskerrak eman, halaber, dirulaguntza eman digutenei, dirua ere ezinbestekoa baita ikerlanen bilduma osatzerakoan: eskerrik asko Gipuzkoa-Donostia Kutxa Fundazioari eta Euskadiko Kutxari. Industriaz egindako lana argitaratzeari dagokionean, eskerrak halaber Goiekiri (Goierriko Ekimenaren Garapen Agentzia) ere.

Zuri, irakurle, on dagizula irakurketak!

Andoni Sarriegi,

Goierriko Euskal Eskola Kultur Elkarteko Lehendakaria.

Marian Bidegain,

Maizpide Euskaltegiko Zuzendaria.

Xabier Arrasate,

Lazkaoko Udaleko Euskara Batzordeburua.

Goierriko egitura industrialaren erradiografia

Jone Ormazabal Zabaleta

AURKIBIDEA

| | |
|---|----|
| 1. SARRERA | 17 |
| 2. ESKUALDEAREN AURKEZPENA | 21 |
| 3. ATZERA BEGIRA | 25 |
| 4. TERTZIARIZAZIO PROZESUA GOIERRIN | 31 |
| 5. GOIERRIKO EGITURA INDUSTRIALAREN ERRADIOGRAFIA.. | 43 |
| 5.1. Metal-industria mekanikoa | 43 |
| 5.2. Enpresa handiak eta inguruko kolektibo atomizatua..... | 44 |
| 5.3. Industria-kontzentrazioa..... | 50 |
| 5.4. Nazioarteko merkataritza Goierrin | 53 |
| 5.5. Modernizazio teknologiko geroz eta altuagoa | 58 |
| 5.6. Industriaren inguruko erakunde sarea..... | 59 |
| 5.7. Kooperatibismoa Goierrin | 63 |
| 6. ONDORIOAK: Erronka eta giltzarriak | 73 |
| 7. ERANSKINAK | 77 |
| 8. BIBLIOGRAFIA | 87 |

TAULEN ETA GRAFIKOEN AURKIBIDEA

TAULAK

| | |
|---|----|
| 1. TAULA: Biztanleak jarduerarekiko erlazioaren arabera, lurralde- -eremuak, 2001 | 35 |
| 2. TAULA: Biztanle landunak jarduera-adarraren arabera, herriz herri, 2001 | 37 |
| 3. TAULA: Egitura industrialak jardueraka, 2004..... | 44 |
| 4. TAULA: Enpresak langile-kopuruaren arabera | 45 |
| 5. TAULA: Goierriko enpresa nagusiak (50 langile baino gehiago), 2004.... | 47 |
| 6. TAULA: Enpresak herriz herri, 2004 | 52 |
| 7. TAULA: Esportatzaileak esportazio-mailaren arabera, 2007..... | 55 |
| 8. TAULA: Esportatzaileak enpresaren langile-kopuruaren arabera, 2007.... | 56 |
| 9. TAULA: Balio erantsia, lurralde-eremuaren eta -sektoreen arabera, 2001 | 78 |
| 10. TAULA: Egitura industrialak azpi-jardueraka, 2004..... | 78 |

| | |
|---|----|
| 11. TAULA: Enpresak herriz herri (1996-2004) | 79 |
| 12. TAULA: Goierriko industriguneak | 80 |
| 13. TAULA: Esportatzaileak, jardueraren, langile-kopuruaren eta esportazioen arabera | 81 |
| 14. TAULA: Esportatzaileak, jardueraren arabera, 2007 | 82 |

GRAFIKOAK

| | |
|---|----|
| 1. GRAFIKOA: Langabezia-tasaren bilakaera, lurralde-eremuka, 1997-2004 | 35 |
| 2. GRAFIKOA: Goierriko egitura sektorialaren bilakaera, 1970-2001 | 36 |
| 3. GRAFIKOA: Biztanle landunak, sektore ekonomikoaren arabera, 2001 | 38 |
| 4. GRAFIKOA: Industria-sektorean enplegaturiko biztanleak (%), 2001 | 39 |
| 5. GRAFIKOA: Zerbitzu-sektorean enplegaturiko biztanleak (%), 2001 | 40 |
| 6. GRAFIKOA: Nekazaritza-sektorean enplegaturiko biztanleak (%), 2001 | 41 |
| 7. GRAFIKOA: Esportazioaren eta enpresaren tamainaren arteko erlazioa ... | 57 |
| 8. GRAFIKOA: MCCren talde-antolaketa | 72 |

1. SARRERA

Gizartean gertatzen ari diren aldaketa sakonen lekuko izaten ari garen honetan, etorkizunari buruzko kezka orokorra antzeman daiteke enpresa-arloan ere. Hain zuzen, garapen ekonomikorako lasterketa honetan lehen postua eskuratzea ez da lan erraza, lehiakideak sekula baino gogorrago estutzen ari baitira. Zenbait adituk panorama iluna ikusten duen arren, itxaropena galdu ez duten eta baikor mantentzen direnak ere ez dira gutxi. Eztabaida horretan arrazoia nork duen etorkizunak erabakiko du; nolana ere, garbi dago munduko industria-sektorea eraldaketa-prozesuan murgildurik dagoela.

Gauzak horrela eta Goierriko ekonomian industriak duen pisua kontuan izanik sortu zen ikerlan hau egiteko aukera. Helburua zehatza da, Goierriko egitura industrialaz aztertzea, alegia. Baina industriarena esparru zabala denez, gaia nolabait mugatzea ez legoke gaizki. Beraz, zehazten hasita, arlo hauek aztertzea hartu genuen helburutzat:

1. Munduko ekonomiaren norabidearen inguruko perspektiba globala jasotzea.
2. Goierriko egitura industrialaren erradiografia egitea.
3. Etorkizuneko giltzarriak eta erronkak identifikatzea.

Aipaturiko hiru helburu horiekin, eskualdeko egitura ekonomikoa sakonki aztertzea da asmoa, Goierriko ekonomiaren argazki erreala esku artean izatea, hain zuzen. Horretarako teknika desberdinez baliatu gara, ikerketadiseinuaren oinarri izango direnez, hain zuzen ere.



Ezertan hasi baino lehen, marko teoriko sendoa osatzea ezinbestekoa da, gaia nolabait munduko testuinguruan kokatzeko eta geure burua ikertzera goazenaren inguruko ezagutzez hornitzeko. Horretarako, ikergaiari dago-kion literaturaren azterketa egitea komeni da, idatzita dauden liburu, artiku-lu, txosten zein ikerketak aztertuz.

Ikergaiaren murgilduta, ikerketa eremu den Goierriko egitura industrialaren erradiografia egin eta etorkizuneko erronkak identifikatzeko asmoz datu-bil-keta egin da, bertan datu kuantitatiboak zein kualitatiboak tartekatuz. Lehenengoen kasuan, zeharkako iturrietara jo dugu, hala nola, erakunde des-berdinek eskainitako estatistika, dokumentu eta txostenetara, eta, batik bat, tauletan eta grafikoetan adierazi dira horiek.

Datu horien guztien atzean ezkututzen dena azalertzeko DELPHY meto-doa da tresnarik egokiena, gai jakin batzuen inguruko ikuspuntu desberdinak jaso eta konparaketa egiteko baliagarria baita. Horretarako, galdetegi batean¹ oinarrituriko hamaika elkarrizketa egin dira eskualdeko industria-alorrean adituak diren pertsonekin.

Elkarrizketatuen aukera egiteko garaian askotariko ikuspegia bermatu nahi izan da. Horregatik, hain zuzen, Goierriko enpresa garrantzitsuenetako kide diren edo izan diren pertsonak nagusitu diren arren, enpresa txikiagoen presentzia ere bermatu da.

Informazio-bilketa amaitu eta dokumentu guztiak mahai gainean jarririk, hurrengo pausoa ideiak nolabait antolatu eta lanari itxura ematea izan da, txostenaren egitura zehaztea alegia. Egituraketari dagokionean, esku artean

¹ Ikus 84. orrialdeko eranskina.

duzun txosten hau eskualdearen aurkezpen labur batekin hasi dugu eta bertan Goierriko idiosinkrasia osatzen duten hainbat arlo jorratuko ditugu. Hala nola, eskualdearen egitura eta ezaugarri geografikoak nahiz demografikoak. Horri eskualdearen egitura industrialaren erradiografiak jarraitzen dio eta, atalez atal, industria-sektorean bereizgarriak diren atalak landu ditugu, baita haren garapenerako erabakigarriak izan diren faktoreak ere. Amaitzeko, aurrez hausnarturiko guztiari heldu eta zenbait ondorio atera dira. Batik bat, Goierriko etorkizuneko erronkei aurre egiteko garaian giltzarri izango direnen aurreikuspena egin da.

Lan-prozesuan eta datu-bilketari dagokionean, ikerlana nolabait baldintzatu duten bi mugekin egin dugu topo. Alde batetik, informazio eguneratua lortzeko izandako zailtasuna; horregatik, helburua gaur egungo industria-sektorearen errealitatea islatzea bazen ere, ezinezkoa gertatu da txostenean erabiltzen direnak baino datu eguneratuagorik eskaintzea. Bestetik, eskualdeko datu-gabezia nabaria izan da, are gehiago Goierriko eskualde-eremua zehazteko garaian iritzi bateraturik ez dagoelako.

Kasu honetan, aztertu den lur-eremua mugatzerakoan, kontuan izan da Arkaitz Arruabarrenak III. Gerriko Ikerlan-sariketako bere lanean eginiko azalpena eta baita informazio-iturriek egiten duten eskualdekatzea ere. Saillkapen desberdinak aztertutik, Goierriko Garapen Agentziak (Goieki) egiten duena erabili dut; hortaz, Goierri Behea deritzonera mugatu da ikerketa, eta honako hauek dira eremua osatzen duten herriak: Alzaga, Arama, Ataun, Beasain, Gabiria, Gaintza, Idiazabal, Itsasondo, Lazkao, Legorreta, Mutiloa, Olaberria, Ordizia, Ormaiztegi, Segura, Zaldibia, Zegama eta Zerain.

Ikerlanari hasiera eman aurretik, lan-prozesuan izandako laguntza eskertu nahiko nuke. Alde batetik, Gerriko Ikerlan-Bekako antolatzaile, koordinatzaile eta epaimahaikideei, bakoitzak ahal izan duen neurrian eta zegokionean bere denbora eta baliabideak eskaintzeagatik. Bestetik, eskerrak elkarriketatuei, eurekin izandako solasaldiak ezinbestekoak izan baitira ikerlan hau bururatzeko garaian.

Hortaz, gorabehera dezente izan dira eta horien guztien inguruko xehetasunen berri dator ondorengo orrialdeetan irakurgai.

2. ESKUALDEAREN AURPEZPENA

Goierni eskualdea Oria ibaiaren goiko aldeko ibaibidearen inguruan kokatua da, Gipuzkoako probintziaren hego-ekialdean eta Euskal Herriko erdialdean, itsasertzetik eta Gipuzkoak hiriburu duen Donostiatik 40-45 kilometrorara. Dituena 271,3 kilometro karratuetan 18 udalerriri biltzen ditu: Alzaga, Arama, Ataun, Beasain, Gabiria, Gaintza, Idiazabal, Itsasondo, Lazkao, Legorreta, Mutiloa, Olaberria, Ordizia, Ormaiztegi, Segura, Zaldibia, Zegama eta Zerain.

Eskualdea hainbat ibarrez osatua dago eta, orokorrean, bide-komunikaziorako zailtasunak ditu. Erliebea, batik bat, ibarren, mendixken eta mendien segidak osatzen du, eta aldapatsua da; izan ere, eskualdearen %80k %30etik gorako malda du. Muga horiek direla eta, hiri-garapeneko prozesua ibarren hondoetan bildu da; ondorioz, hainbat erabileren artean ibarretako lurra eskuratzeko lehia handia izan da; halere, ez da gertatu eskualdearen kontrolrik gabeko okupaziorik.

Eskualdearen egitura eta, bereziki, haren buruzagitza (Beasain-Ordizia-Lazkao) estrategikoki kokatua dago, EAEko lurraldea egituratzen duten eta garraioen eta komunikabideen sistemaren funtsezkoak diren bi ardatzek bat egiten duten gunean: batetik, N-I errepidea, hau da, iparralde-hegoalde norabideko fluxuak (Baiona-Gasteiz) bideratzen dituen errepidea eta, bestetik, GI-632 errepidea, hau da, ekialde-mendebalde norabideko fluxuak (Nafarroa, Goierri, Urola Garaia, Debagoiena)² bideratzen dituen errepidea.

² Debagoiena: Antzuola, Aretxabaleta, Arrasate, Bergara, Elgeta, Eskoriatza, Leintz-Gatzaga eta Oñati (Eustat). Urola Garaia: Ezkio-Itsaso, Zumarraga, Urretxu eta Legazpi (Eustatek herri hauek Goierriko eskualdean kokatzen ditu; liburu honetan, ordea, ez. Ikus 5. orrialdean Goierri eskualdea mugatzeko erabili ditugun irizpideak). Debabarrena: Deba, Eibar, Elgoibar, Mendaro, Mutriku eta Soraluze (Eustat).

Lehen korridore horretan bideratzen da, era berean, Gipuzkoako lurraldeko trenbide-azpiegiturarik garrantzitsuena, eta, ondorioz, Madril-Paris arteko ardatzaren zati da korridore hori. Trenbide horretan Irun-Brinkola aldiriko tren-zerbitzua ustiatzen du Renfe konpainiak.

Horrez gain, nabarmendu behar da kanpoaldearekiko konexioak eta eskualde barruko konexioak hobetuko dituzten azpiegitura-proiektu garrantzitsuak abian daudela, eta proiektu horiek eskualdearen egiturak eta buruzagitzak EAeko hirien sisteman duten kokapena sendotuko dutela. Proiektu horien artean Beasain-Durango korridorea dago.

Goierriko ibarretan, beheko aldean kokatzen da errealiterik hiritar eta industrialena eta, ibarrak inguratzen dituzten mendietan gora egin ahala, gune natural eta nekazari-giroarekin topo egiten da. Hortaz, udalerrien egiturari dagokionez bi eremu bereiz daitezke. Batetik eremu hiritarra, 5.000 biztanle baino gehiago dituzten hiru udalek osatzen dutena: Beasainek 13.000 biztanlerekin, Ordiziak 9.000 biztanlerekin eta Lazkaok 5.000rekin; ia bata bestearen ondoko hiria osatzen dute hiru horiek; 27.000 biztanle dituzte, eta biztanle-dentsitate handia azpimarra daiteke. Bestetik, landa-esparrua dago; hain zuzen, gainerako hamabost udalerriek osatzen dutena, eta 14.000 biztanle inguru dituena; hauen ezaugarri nabarmenenak landa-izaera argia eta biztanle-dentsitate txikiagoa izango lirateke. Hortaz, ehuneko hogeita hamariru bat goierritarrez hitz egiten ari gara.

Modu horretan, eskualde berean herri-giroa eta nekazaritza-giroa tartekatzen direla atzeman daiteke. Garapen industrial bortitzak ez du nolabait aberatsa izan den garai bateko aztarnak mantentzea eragotzi. Aurrerapenak eta teknologiak ez dituzte balio ekologiko handia duten eta naturarekin harremanetan bizitzeko aukera eskaintzen duten gune naturalak deuseztatu. Horrek eragiten du Goierriko paisaian ematen den aldaketa harrigarria, eta elementu horiek guztiak dira goierritarren idiosinkrasia osatzen dutenak.

Hiri/landa kontrajartzeak abantailak dakartza garapen-jarduerak planteatzean, errealitate honek eskaintzen duen dibertsifikazio-aukeraren ondorioz, nahiz eta, halaber, barne-oreka bilatzera behartzen duen, kontuan hartu behar baita askotan udalerrri handien interesak ez datozela bat udalerrri txikien interesekin.

Jarduera ekonomikoa batez ere industrian oinarritzen da. Gaur egun biztanle aktiboen %46 inguruk industriaren sektorean dihardu, %45ek zerbitzuen sektorean, %7k eraikuntzan eta %2k bakarrik nekazaritzan. Industriaren sektoreari dagokionez, zehaztu behar da sektore hori metalare-

na eta mekanikoa dela, eta 100 langiletik gorako 10 enpresetan pilatzen dela enpleguaren %78. Enpresarik gehienak enpresa ertain eta txikiak dira, mikroenpresak dei genitzakeenak. Laburbilduz, lana eta jarduera nabarmen pirlatuta daude Goierriko errealitatean.

GOIERRIKO KOKAPEN-PLANOA





N-I Errepidea bitan banatua Etxegaraten.



*Agauntza ibaiaren ibarra. Lazkao.
Beasain ta Ordizia.*

3. ATZERA BEGIRA

Esku artean darabilkidan lan honen xedea ez da industrializazio-prozesuaren nondik norakoak aztertzea, baina bai eskualdearen egungo egitura ekonomikoa sakonki ezagutzea. Horretarako, hain zuzen, interesgarria izango litzateke antzinako dokumentuen artean ezkututzen direnak berreskuratu eta industria modernoaren hastapen garaietara atzera pausoa ematea. Eskualdeko industria-garapenaz ari garela, derrigorrez CAF (Construcciones y Auxiliars de Ferrocarriles, S.A.) enpresa datorkigu burura, haren garapenak baldintzatu baitu, hein handi batean, Goierriko egungo egitura ekonomikoa. Hori dela eta, ondorengo lerroetan lantegiaren historiari azaleko erreposoa emango diogu, horrek eskualdeko garapen-prozesua ulertzera eramango baikaitu. Bi dira, hain zuzen, prozesu horretan bereiz daitezkeen aldiak:

3.1 XV.-XVIII. MENDEAK:

Burdina eta burdinolak. Industria modernoaren lehenengo pausok

XV. mendean kokatuko gara Goierriko burdingintzan apur bat barneratzeko; zehatzago esanda, Igartzako burdinolaren xehetasunetan, ola garrantzitsua izan baitzen hori eta eskualdean usadio industrial garrantzitsua izatea ahalbideratu baitzuen. Igartzako burdinolari buruz jasorik dauden datuak eskasak izan arren, haren sorrera XV. mendearen lehen erdialdean finka daiteke. Nolanahi ere, Gipuzkoa osoan bezalatsu, Goierri ere burdinolek ekoizpen zabala izan zuten eta, Igartzako burdinolaz gain, eskualdeko meategietatik mea atera edo landu zuten beste hainbat burdinola zerrenda daiteke: Oria iturburutik hasita, Zegamako Altzibar eta Zatzalibar, Segurako Arrabiola, Idiazabalgo Oribar, Urtsuaran, Zuluaga eta Ihurre, Eztanda eta

Arriarangoaz gainera, Agauntzan Ataungo Olea eta Lazkaoko Amilibia, Iribe eta Ibarrola.

Burdinolen sorkuntza garai haietan gertatu zen arren, eskualdearen egungo errealitatera bideratu gaituen industria modernoaz aritzeko, XIX. mendeko bigarren erdialdera jo beharko genuke. Izan ere, Euskal Herriko burdinolek lehiakortasunari aurre egin ezinik, beren ekoizpenaren gainbehera hasi eta errentagarri izateari utzirik, euren desagerpena bizi izan zuten.

3.2 XIX. MENDE AMAIERA ETA XX. MENDEA: CAF eta CAFen inguruko enpresak

1858an trenbide-sarearen hedapen-lanak hasi izana, eskualdeko industria-tradizioa eta baliabide geografiko egokiak izatea siderurgia modernoaren ezarpenerako faktore ezin hoberen bateratzea gertatu ziren. Horiek horrela, hiru izan ziren aukeraz jabetu eta ekimenari heldu zioten pertsonak: Domingo Goitiakoa bata, Ihurreko burdinola errentan zuen olagizona; Igartzako burdinolako Martin Usabiagakoa bestea, eta Jose Frantzisko Arana hirugarrena, Beasaingo jabe handienetakoa.

Bai Goitiak eta bai Usabiagak ohiko siderurgiak bildutako esperientzia ordezkatzeko zuten, eta siderurgia horri Bizkaian garatzen hasia zen teknologia-eredua eta eratzaille berriak gehitu nahi izan zizkieten. Horrela, 1862an «**Goitia y Cia**» edo «**Fábrica de hierros de San Martín de Urbiet**a» izeneko burdina-fabrika modernoa eraiki eta labe garaiak jarri zituzten, burdina-mea lantzeko sistema aldatuz. Hasiera-hasieratik, Bizkaitik zetorren mea ez ezik, Zerain eta Mutilotik zetorrena ere irensten zuen, nahiz eta 1883az geroztik gehiengoa Somorrostitik zetorrena izan. 1886an fabrika geldiarazi egin zuten industriaren beherakada beldurgarriagatik, eta ekoizpenaren zati nagusia Bilbora lekualdatu, Etxeberria nebeekin elkartzuz eta «**La Iberia**» sortuz.

Krisialdia gainditzeko asmoz, 1892. urtean estrategia garrantzitsuak protagonista izango ziren garai bati ireki zitzaion bidea, eta industriaren berbi-deratze orokor bati eman zitzaion hasiera. Alegia, siderurgiaren industria astunerako joerak lekua utzi zion ordu arte kanpotik ekartzen ziren makineriaz eta metalezko produktu eraldatuen langintzaz bereizten zen enpresa-joera berriari. Testuinguru honetan, «**La Maquinista Guipuzcoana**» lantegia sortu zen, eta horretarako erabakigarriak izan ziren trenbideko gaiak ere bere barnean izan zitzakeen arantzelen erreforma. Baina 1901ean *Sociedad*

Española de Construcciones Metálicas elkarteak sortu eta «La Maquinista» enpresa irentsi zuen. Hemen burdinbideetako materiala ekoizten zen nagusiki, bagoiak batik bat, eta, horregatik, «**Fabrica de Vagones de Beasain**» ize-na eman zioten, lehenengo bagoia 1905ean ateratzean.

Koiunturaren aldeko haizeekin, ekoizpena gorantz joan zen eta gailurra Lehenengo Mundu Gerraren garaian eskuratu zuen. Hots, lantegia Ordiziakoak ziren lurretara hedatu zen, eta langile-pilaketa handiagoa, auzune-craikuntzak langileentzat eta, ondorioz, Goierriko merkataritzaren, gizar-te-bizitzaren eta kulturagintzaren dinamizazioa gertatu ziren.

Europako gerrako abaguneak Beasaingo fabrikaren behin betiko finkapena eragin zuen atzerriko merkatuetan; batez ere, Frantzia eta Portugalgoetan sartzean. Barne-eskaria ere bizkortu egin zen, eta, enpresaren gorakada ikusita, Bagoi Fabrika Elkarteak kontrolatzen zituen beste lantegietatik bereizteko erabakia hartu zuten eta 1917an «**Compañía Auxiliar de Ferrocarriles**» sortu. Helburua ondorengo hau zuten: tranbia eta burdinbideak ustiatu eta bertan garraio-lanak egiteko balio dezaketen bagoi eta bestelako material guztiak egin, erosi, saldu eta alokatzea.

Hogeigarren mendeko hogeigarren hamarkadaren hasieran eman ziren burdinbideen zati batzuk elektrifikatzeko lehen urratsak. Burdinbideetako zenbait konpainia hasiak ziren ordurako ibilgailu trakziodunak (lurrun-makinak) kendu eta, pixkanaka, trenbideetan argi-indarra ezartzen.

Horrez geroztik, hazkuntza handiko aroa hasi zen; izan ere, era guztietako material higikorra, tren-makina elektrikoak, kotxe automotoreak... eta burdinbideko ordeko pieza mota guztiak fabrikatu dira eta, bide batez, Goierriko industrializazioan izan duen ukazinezko eragile-eginkizuna berrendartu du.

Onuraz beteriko joera hori eten egin zen, ordea, 1929ko «Krak» handiaren ondorioz, eskualdea krisialdi luze eta neketsuan murgildu baitzen, langile-kopuruaren murrizketa zorrotzak pairatuz eta asteko lanaldia hiru egunera mugatuz.

Espainiako estatu barruko eskariak urriak zirenez, CAFek Espainiako mugetatik kanpora jo zuen, nazioarteko lehiaketetara aurkeztuz. 1934. urteko kontraturik garrantzitsuenak Argentinako eta Uruguaiako errepubliketakoak izan ziren. Era horretan hedatze-politika ausartari ekin zion enpresak. Produktuak kanpora bidaltze horrek hasiera batean arrakasta izan ondoren, CAFek saio berriak egin zituen atzerriko merkatuetan. Nazioarteko saleros-

ketek, ordea, zailtasun handiak zituzten, eta, horregatik, ez zen hura garairik egokiena izan ekoizpenak atzerrian saltzeko.

Inflexio-puntua Errepublikaren erorketak markatu zuen; altxatutako militarrek Beasain hartu ondoren, CAFeko langileak militarizatu egin zituzten eta gerrako materiala eta tresneria fabrikatu zuten.

Gerra ondorengo urteetan, eskualdean burdingintza eta metalgintza izan ziren berreraikuntza-lanen euskarririk sendoenak, zementu, kimika, elektrizitate eta ontzigintza alorrekin batera. II. Mundu Gerra piztean, gainera, ezinezkoa bilakatu zen atzerrian egindako ondasunez baliatzea. Egoera hori zela medio, aipaturiko sail horiek beren gain hartu behar izan zuten hain premiazkoa zen inportazioak ordezkatzearen lan itzela.

Gauzak horrela zirela, CAFek burdinbideko materiala fabrikatzeko zenbait lehiaketatan esku hartu, enpresa berrindartu eta 1939an Irungo tailerrak erosi zituen. Garai hartan, RENFEk ibilgailu zaharkituak jaso zituen konpainia pribatuengandik eta trakziorik eza izan zen hain zerbitzu eskasak izatearen arrazoi nagusietako bat. Arazo hori arintzeko asmoz, hain zuzen, Gobernuak, konponketa lanekin batera, tren-makina berriak erosteko kontratuak ere egin zituen. 1941eko martxoan, Burdinbideko Materialen Ordezkaritza sortu zen, lurrunezko tren-makinak egitearen bultzatzaile garrantzitsuenetakoa, hain zuzen.

1940ko hamarkada, beraz, lana ugari izango zenaren itxaropenarekin hasi zen Beasaingo lantegiarentzat. Hori ikusita, CAFek lantegiak ugaltzeari ekin zion, era horretan bere ekoizpen-ahalmena ere handitu ahal izateko eta, bide batez, teknologia-berrikuntzari eta merkatu berrietara irekitzeari ekiteko.

1952an CAFek hedatze-programa ezarri zuen bere produkzioa bikoizteko asmoz. Atzerriko mugak berriro irekitzearekin batera, gurpilen eskaria gehitu egingo zela aurreikusten zenez, abagune ona zen hura gurpildegia modernizazio-proiektuari ekiteko. Lantegiaren modernizazioa, halere, Frantziako kredituaren kontura atzerriko makineria erosteko baimena eskatzearekin hasi zen.

Bere historia guztian enpresak beti nahi izan zuen ekoizpen-alorrean ahalik eta autonomia handiena lortzea. 1969an autonomia hori handitu egin zuen; hain zuzen ere, enpresak bere espezialistek sortutako lan eta diseinuak bultzatzea erabaki zuenean, eta lantegiari atal berri bat erantsi zion. Hots,

CAFek ikerketa-sail berria sortzea erabaki zuen, atzerriko teknologiarekiko loturetatik libratu eta bere teknologia garatu ahal izateko.

1980 eta 1990 arteko hamarkadan atzerakada izan zen CAFen, eta 600 bat langile kaleratzea ekarri zuen horrek 1991n; Euskal Aurrezki Kutxek CAFen aldeko apustua egin eta beren inbertsio-laguntza eskaini zioten. Harrezkero, enpresaren akziodun nagusienak izan dira, eta esku-hartze horri esker lantegiak bat egin du berriro ere sustraiekin. Aurrezki Kutxen bidez, finantza-iturriek beren hasierako lurraldera itzuli eta Euskal Herriarekin zituzten hastapeneko lotura haiek berreskuratu dituzte.

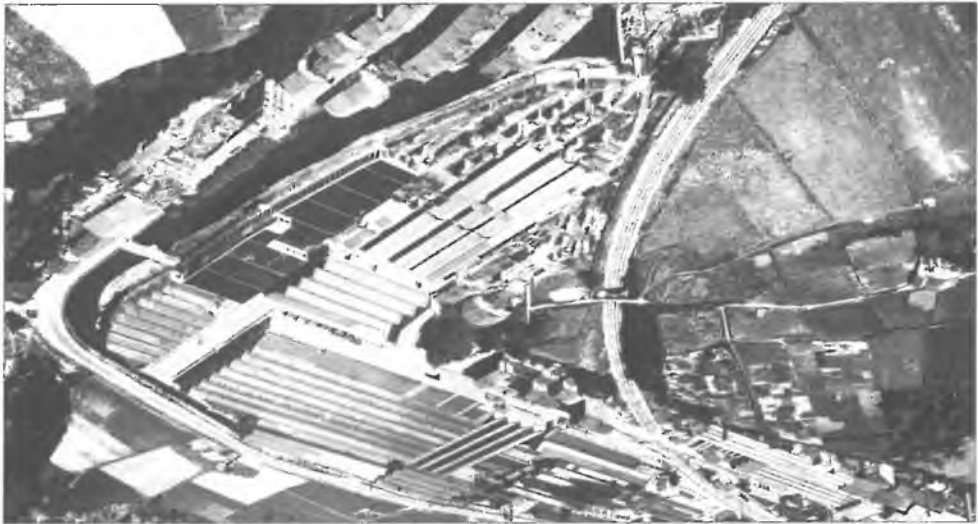
Horren ondorioz, kanpoko merkatuetarako zabalkundea gertatu zen. Beste batzuen artean, Washingtongo, Sacramentoko eta Pittsburgheko metro-sareetako trenak egiteko kontratuak irabazi zituen 1998an; enpresak Ameriketako Estatu Batuetako merkatuan hedatzeko egindako jauzi kualitatiboaren isla da hori. 2001ean, berriz, Madril-Bartzelona abiadura handiko linea berriko trenbiderako AVEren trenak egiteko lehiaketa irabazi zuen.

2002. urtean abian jarri da tren-materialen teknologia-zentro integrala. Horren helburua tren moldakorren erronkei eta beharrei erantzun egokia emango dieten produktu berriak ikertzea, garatzea eta proposatzea da. 2005ean Turkiako tren-konpainiak abiadura handiko hamar tren esleitu zizkion CAFi Ankara-Istanbul linearako; teknologiaren lehen esportazioa da CAFen abiadura handiko trenaren historian.

Ezbairik gabe, CAFek sekulako eragina izan du eskualdearen garapenean eta hala izaten jarraitzen du gaur egun ere. Izan ere, ez da nolana hikoia lantegiak sortu eta elikatzen duen lanpostu-kopurua, bai bertan lan egiten duten goierritarren kopuru altuagatik, bai eskualdeko lantegi txiki askoren ekoizpenaren euskarri nagusi izateagatik.



Beasaingo bagoi-fabrika 1915 aldera.



1965an, tailerrak eta fabrika-esparrua handitzeko egitarau berri eta handinahikoa hasi zen eta Beasaingo herriaren irudia behin betiko finkatu.

4. TERTZIARIZAZIO PROZESUA

Munduratzeko bidean omen dagoen nazioarte-mailako ekonomian, gero eta ugariagoak dira prozesu horren norabidearen inguruko eztabaidak. Baina gogokoa izan ala ez, alde ala kontra egon, globalizazioarekin datorkigun gizarte-berregituraketaren eraginak nabariak dira gure egunerokotasunean. Mundu-mailako lehiaketan murgildurik gaude eta horrek gizarte konplexu eta ezegonkor baterantz garamatza. Atzean utzi ditugu etorkizuna nolabaiteko arrakasta-bermearekin iragarri zitekeen garaiak. Izan ere, egun, ezinezkoa gertatzen da datorkigunari buruzko prospekzioa egitea; planifikatzea alferrikako lan bilakatu da eta horrek ziurgabetasunean bizirauten ikastera behartu gaitu. Esan liteke, hortaz, bizitzen ari garen garaia bi ezaugarri definitzen dutela batik bat: aldaketek eta konplexutasunak.

Mundu-mailako ekonomia, beraz, egitura-aldakuntzen ildoan kokatzen da, beste produkzio-eredu baterako trantsizioa eta ekoizpen-sistemaren konfigurazioa errotik aldatuko ditu.

Horregatik, enpresa arteko lehia hazten ari den garaiotan (negozioetan nazioartetze-prozesuak, ekoizpenaren deslokalizazioa, Asia aldeko lehiakide berrien garapena, merkataritza-mugak murriztea, enpresa-taldearen hazkuntza, petrolioaren prezioetan tentsioak,...) enpresak ekoizpen-sistemaren logika berrietara moldatu beharrean aurkitu dira. Hala nola, berritzaile eta espezializatuak diren produktu eta zerbitzuak eskainiz; balio erantsiz bereizten dira, kalitate-eskaera zorrotzak betetzen dituzte, kalitate/prezio erlazioa optimizatzen dute, bezeroarekiko arreta pertsonala emanaz, eta malgutasun handiz ari ohi dira.

Aldakuntza ekonomiko garrantzitsuenetako bat lanaren antolakuntzari dagokiona da. Izan ere, zerbitzuetako funtzioen kanporatze-prozesua abiarazi da; hots, enpresa industrialaren barneko hainbat zerbitzu bereizi egin dira eta betebeharrak ahalik eta gehien deskonposatzen dira: administrazioa, iker-

kuntza, komertzializazioa eta mantentze-jarduerak, besteak beste. Honela, ekoizpen-prozesuaren antolakuntza-modu berria jaio da, 3. sektoreak lan merkatuan duen presentzia biziki indartzea ahalbidetu duena.

Industria-ereduak jasandako egitura-aldaketa horrek, hortaz, sektore ekonomikoen arteko harremanetan eragin ikusgarriak sortu ditu eta tertziarizazio-dinamika garbi baterako joera erakutsi du. Hots, zerbitzu-jarduerak nagusitu dira manufaktura-jardueren eta lehen sektoreko jardueren aurrean. Ekonomiaren hirugarren sektorizazio bezala ezagutzen den prozesu honen inguruan adituek eginiko ekarpen anitzen artean Rostow-en egilearen hazkundearen etapen teoria da ezagunena. Horren arabera, garapen ekonomikoak aurrera egin ahala, lehen sektoretik industriarako urratsa nagusitu zen, eta, ondoren, industriaren sektoretik hirugarren sektorerakoa.

Tertziarizazio-prozesuaren hastapenetara jauzi egiteko, 1970. hamarkadara atzerapausoa eman beharko genuke; izan ere, zerikusi estua dute 3. sektorearen garapenak eta hamarkada horretan garatutako herrialdeetan lehertu zen ekonomi krisiak. garapenaren apurketa gisa gauzatu zenak eta, beraz, industria-krisi bezala identifikatu izan denak. Horrenbestez, tertziarizazio-prozesuaren bilakaera aztertzeke garaian, ez da nahikoa sektore horren joera kontuan izatea, beste sektoreen dinamikak ere baldintza baitezake haren bilakaera; sektoreen arteko interdependentzia, hain zuzen ere.

Gauzak horrela direla, zerbitzuetako enplegu-sorrera garrantzitsuenak bi saiotan gertatu ziren euskal ekonomian, 1980ko eta 1990eko hamarkadetako bigarren zatietan, alegia. *Euskal Herriko Ekonomia* liburuan garbi deskribatzen dira bi sasoi horiek³:

«Lehenean, desindustrializazioaren prozesua bere punturik gorenean zegoen, eta, ondorioz, zerbitzuetako presentzia zabaldu zen euskal ekonomian. 1990. hamarkadako bigarren erdian, aldiz, berrindustrializaziorako dinamika nagusitu zen, eta testuinguru horretan, euskal ekonomian zerbitzuek zuten pisua bere horretan mantendu zen, tertziarizazio erlatiboaren aurrerabidea nolabait geldiaraziz.

Arreta berezia eskatzen du 1970eko eta 1990eko hamarkadetako bigarren zatietan zerbitzuen dinamika industriaren dinamikarekin bat etorri izanak, nahiz eta bi sasoi horietako dinamika-noranzkoak kontrajarriak diren.

³ ASKOREN ARTEAN (2002): *Eraldaketa sozioekonomikoak Europako Batasuneko integrazio prozesuan*. *Euskal Herriko Ekonomia*. Udako Euskal Unibertsitatea. Bilbo. 217. or.

Lehenengoan, zerbitzuen hedapen urria industria-krisiaren testuinguruan ulertzen da, krisi horren lehen ezta edo enpresak hornitzeko hainbat zerbitzuren gainbehera ere ekarri baitzuen. Azken urtealdian, 1995-2000 tartean alegia, industria-dinamika gorakorrek zerbitzuetakoa akuilatu du, kapitalismo globalaren aroan kalitatea helburu duen eta ezagutzen oinarrituta dagoen ekonomia-lehian zerbitzu aurreratuen hornikuntza funtsezkoa delakoan. Amaitzeko, 1985-1990 arteko industria-erailpen gogorreko urtealdian, zerbitzuetako enpleguaren hazkunde bizkorra nagusitu zen euskal ekonomian».

Horrenbestez, zerbitzuen sektorearen garapenean industriaren joerak izan duen eraginak ohartarazi digu bi sektoreen arteko integrazioak egiturazko aldatetan duen erantzukizuna ez dela nolana hainkoa; eta, hortaz, tertziarizazio-prozesua ez dela ulertu behar industria-produkzioa ordezkatuko lukeen jarduerak gisa. Are gehiago, etorkizuneko dinamika industriaren eta zerbitzuen jarduerak uztartzean eta bien arteko garapenean oinarrituko da. Horretarako, sektoreen arteko harremanak aztertu beharko dira, beren arteko interdependentzia kuantifikatu ahal izateko, lotura horiek erakusten baitute, hain zuzen, sektore batek zenbateko gaitasuna duen beste sektore bat dinamizatzeko.

2006an argitaraturiko Euskal Autonomia Erkidegoko Txosten Sozioekonomikoaren arabera, Euskal Autonomia Erkidegoak, bere inguruko lurraldeek bezala, hirugarren sektorera begira dagoen ekonomia dauka produkzio-terminoetan, zerbitzu-jarduerak BPGaren (Barne Produktu Gordina) %60 baino gehiago eratu zutelako 2004. urtean. Hala ere, Euskal Autonomia Erkidegoan zerbitzu-jarduerak duten pisu erlatiboa inguruko lurraldeetan baino txikiagoa da. Hau da, produkzioaren berregituratze-prozesuaren ondoren, Euskal Autonomia Erkidegoko sektore-errealitateak industria-izaera nabarmena du. Bertako sektore-egitura mendebaldeko ekonomietakoekin alderatuz gero, tertziarizazio-prozesu berantiar batez ari garela ohartuko gara.

Ildo honetan jarraituz eta testuingurua lan honetako aztergai den Goierriko eskualdera mugatuta, bertako tertziarizazio-prozesua Euskal Autonomia Erkidegokoa baino are apalagoa dela esan liteke. Horren erantzukizuna, hain zuzen, eskualdeko egitura ekonomikoan industriaren sektoreak duen presentzia indartsuari egotzi beharko genioke. Baieztape horren atzean ezkututzen dena azaleratzeko, ondorengo lerroetan eskualdeko egitura sektoriala aztertzeari ekingo diogu eta, perspektiba nolabait zabaltzeko asmoz, tarteka estatistiketara jo eta Goierriko, Euskal Herriko eta Europar Batasuneko datuen arteko konparazioak eskainiko ditugu, baita inguruko eskualdeen artekoak ere.

4.1. GOIERRIKO EGITURA INDUSTRIALA

Arestian aipatu legez, tertziarizazio-prozesu globalaren testuinguruan, Goierriko ekonomian industriak tinko irauten du gaur egun ere. Aurrerago izango dugu sektore desberdinen arteko harremanak aztertzeo parada, baina lehenago tartetxo bat eskainiko diogu eskualdeko lan-merkatua ezagutze-ari; zehatzago esanda, bertako langabezia-tasaren bilakaerari.

4.1.1. Langabezia-tasa Goierriin

Goierri eskualdeak ezagutu duen garapen ekonomiko eta jarduera industrial indartsuak bertako langabezia-tasan izan duen eragina ez da nolana hikoia izan; esan liteke, beraz, lan-merkatuak ekonomiaren zikloekin baterako bilakaera izan duela. Goierriko langabetu-kopuruaren bilakaerari erreparatuz gero, hamarkada gutxi batzuetan langabezia-tasak beherakada etengabea izan du, nahiz eta joera baikor horretan zenbait gorabehera antzeman daitezkeen.

Euskal Autonomia Erkidegoko 2006ko txosten sozioekonomikoaren arabera, Euskal Autonomia Erkidegoko langabezia-tasaren bilakaeran 3 fase bereiz daitezke: lehena 1985etik 1991 bitartekoa, bigarrena 1992tik 1994a artekoa eta hirugarrena 1995etik 2005a artekoa. Goierriko kasuak ere halako joera mantendu du.

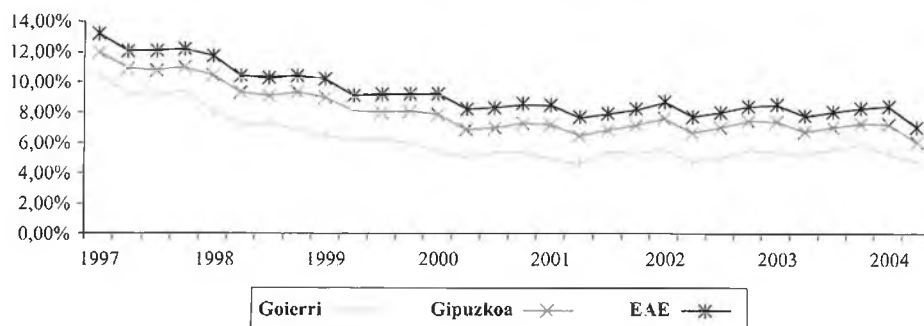
Lehenengo faseari dagokionez, 1970. hamarkadan hasitako krisi latzak Goierriko lan-merkatua kolpatu zuen eta 1981. urtean eskualdeko langabezia-tasa %14,90ekoa zen bitartean, 1986. urtean %21,27koa izan zen. 1990. hamarkadan, berriz, egoera ekonomikoak landunen tasa gorantz bultzatu zuen arren, igoerak ez ziren lehen bezain biziak izan eta %16 inguruko langabezia-tasa mantendu zen.

Bigarren aldian, 1992tik 1994a bitartean, ekonomiak susperraldi labur baina bortitza izan zuen, eta, horren ondorioz, 1994. urtean %5eko ehunekoa lortu zen. Ekonomiak 1995az geroztik izan duen hazkundeari esker, landunen tasa berriz ere etengabeko goraldean hasi zen eta biztanle langabetuen kopurua beherantz joan da poliki-poliki.

Orokorrean, beraz, Goierriko langabezia-tasaren joera negatiboa azpimaragarria da. Gainera, beheko taulan adierazten den moduan, Goierri eskualdeko langabetuen kopuruak Gipuzkoako eta Euskal Autonomia Erkidegoko ehunekoen azpitik jarraitzen du gaur egun ere.

1. GRAFIKOA

Langabezia-Tasaren bilakaera EAEn, Gipuzkoan eta Goierriin 1997-2004 (Bigarren hiruhilekoa)



Eskualdekako konparaketa eginez gero, Goierri eskualdea harro egon liteke Gipuzkoako langabezia-tasa baxuenetakoa duten eskualdeen artean dagoelako; Eustatek eskaintako 2001eko datuen arabera, behinik behin. Urte hartan Goierriko langabetuak biztanle aktiboen %7,44 besterik ez ziren, Gipuzkoan %9,74 ziren bitartean. Goierriko zifra horren azpitik bi eskualde besterik ez ziren kokatzen, Debabarrena %7,37rekin eta Debagoiena %7,14rekin, hain zuzen ere.

1. TAULA

Biztanleak jarduerarekiko erlazioaren arabera, Gipuzkoa lurraldeko eskualdeen arabera, 2001

| | GUZTIRA | AKTIBOAK | AKTIBO % | LANGABETUAK | LANGABEZIA % |
|-----------------|----------------|----------------|--------------|---------------|--------------|
| GIPUZKOA | 673.563 | 323.074 | 47,96 | 31.468 | 9,74 |
| GOIERRI | 38.851 | 17.513 | 45,08 | 1303 | 7,44 |
| UROLA GARAIA | 26.010 | 11.805 | 45,39 | 999 | 8,46 |
| BIDASOA BEHE. | 71.645 | 34.590 | 48,28 | 3.385 | 9,79 |
| DEBABARRENA | 54.228 | 24.668 | 45,49 | 1.819 | 7,37 |
| DONOSTIALDEA | 311.398 | 151.619 | 48,69 | 17.080 | 11,27 |
| UROLA KOSTA | 66.428 | 31.670 | 47,68 | 2.718 | 8,58 |
| TOLOSALDEA | 42.993 | 20.218 | 47,03 | 1950 | 9,64 |
| DEBAGOIENA | 62.010 | 30.991 | 49,98 | 2.214 | 7,14 |

Iturria: Eustat

* Informazio gehigarria eranskineko 9. taulan: Balio erantsia, lurralde eremuaren eta sektoreen arabera, 2001.

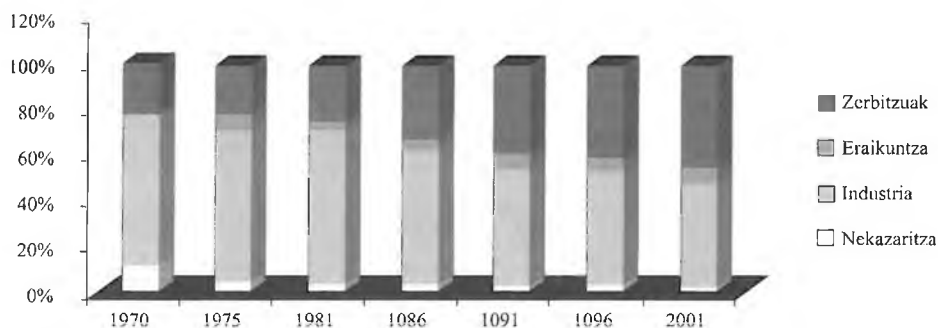
Goiko taulako datuen arabera, Goierriin 16.000 pertsona inguruk osatzen du eskualdeko biztanleria landuna. Baina zertan dihardu horietako bakoitzak? Goierriar okupatuen sektorekako banaketa sektoriala eginez gero, ohar-tuko gara, atalaren hasieran aurreratzen genuen legez, Goierriin, tertziariza-zio-prozesuaren lekuko izaten ari garen arren, oraindik ere industria dela eskualdeko egitura ekonomikoan protagonista. Datuek garbi erakusten dute baieztapen hori:

Goierriko egitura ekonomikoa industrian oinarritzen da; izan ere, biztanle aktiboen %46 inguruk industriaren sektorean dihardu, %45ek zerbitzuen sektorean, %7k eraikuntzan eta %2k bakarrik nekazaritzan.

Proportzio horiek asko aldatu dira azken hiru hamarkadetan. Ondorengo taulan ikus daiteke 1970. urtetik 2001. urtera Goierriko egitura ekonomikoak izan duen garapena. Nekazaritza-sektoreak azken urteotan etengabeko jaitsiera pairatu du, eta joera ez da batere baikorra; 1970ean biztanle aktiboen %11 hartzen zuen bitartean, egun %2 bakarrik baita nekazaritza-munduan ari dena. Eraikuntzak, ordea, kontrako joera azaltzen du, poliki baina proportzioa areagotzen ari da eta. Bestalde, industriak, Goierriko ekonomiaren oinarri izan arren, joera beherakakoa du. Alderantzizko dinamika azaltzen duena, berriz, zerbitzuen sektorea da, etengabeko hazkuntza erakusten du eta.

2. GRAFIKOA

Goierriko sektore-egituraren bilakaera (1970-2001)



Iturria: Eustat

4.1.2. Egitura ekonomikoa herriz herri

Goierriko egitura ekonomikoa herriz herri azterturik, sektoreen arteko proportzioak aldatu egiten dira; izan ere, Goierriin egitura ekonomiko des-

berdineko bi eremu bereizten dira. Batetik, eremu hiritarra, Beasain, Ordizia eta Lazkaok osatzen dutena eta biztanle-kopuru handia biltzen duena. Bestetik, landa-esparrua dago; hain zuzen, gainerako hamabost udalerrik osatzen dutena. Hortaz, eremu bakoitzak bere ezaugarriak dituenaz, egitura ekonomikoan ere desberdintasunak daude.

Nekazari-eremuari dagokionez, Goierriko ehunekoak %2 den bitartean, biztanle gutxiko herrietan zifra asko igotzen da. Gaintzaren kasuan, esate baterako, biztanle landunaren %15 ari da nekazaritzan. Ordizia, Ormaiztegi eta Beasain moduko herri handiagoetan, ordea, portzentajea ez da %1era iristen. Industriaren sektorea kontuan izanez gero, ia herri guztietan %40 eta %55 arteko ehunekoak daude; salbuespena nekazaritza-eremuko herri batzuetan legoke, kopurua %15era jaisten baita. Eraikuntzaren sektorea biztanle gutxiko herrietan nagusitzen da; Altzagan, adibidez, %28,30 ari da jarduera horretan. Bukatzeko, zerbitzuen sektorean portzentajeak nahiko parekaturik daude, eta badirudi kasu honetan biztanle-kopuruak ez duela zeresan handirik.

2. TAULA

16 urte eta gehiagoko biztanle landunak jarduera-adarraren arabera, herriz herri. 2001.

| | Biztanleak guztira | Biztan. aktiboak | Aktibo (%) | Nekazaritza (%) | Industria (%) | Eraikuntza (%) | Zerbitzuak (%) |
|-----------------|-----------------------|---------------------|---------------|--------------------|------------------|-------------------|-------------------|
| GOIERRI | 38.851 | 16.210 | 41.72 | 1,96 | 45,68 | 6,98 | 45,38 |
| GIPUZKOA | 673.563 | 291.606 | 43.29 | 1,74 | 31,53 | 8,20 | 58,38 |
| Altzaga | 106 | 53 | 50 | 5,70 | 15,09 | 28,30 | 50,94 |
| Arama | 163 | 58 | 35,58 | 12,07 | 20,69 | 13,79 | 53,45 |
| Ataun | 1.557 | 647 | 41,55 | 10,20 | 36,79 | 7,57 | 45,44 |
| Beasain | 12.108 | 5.036 | 41,59 | 0,66 | 45,71 | 6,65 | 46,98 |
| Gabiria | 422 | 171 | 40,52 | 9,36 | 40,35 | 7,60 | 42,69 |
| Gaintza | 133 | 53 | 39,85 | 15,09 | 39,62 | 7,55 | 37,74 |
| Idiazabal | 2.082 | 890 | 42,75 | 3,60 | 50,22 | 6,63 | 39,55 |
| Itsasondo | 576 | 228 | 39,58 | 1,75 | 41,67 | 10,09 | 46,49 |
| Lazkao | 4.920 | 2.096 | 42,60 | 1,72 | 48,28 | 6,15 | 43,85 |
| Legorreta | 1.351 | 576 | 42,64 | 1,91 | 45,66 | 8,16 | 44,27 |
| Mutiloa | 158 | 45 | 28,48 | 2,22 | 42,22 | 8,89 | 46,67 |
| Olaberria | 904 | 363 | 40,15 | 2,48 | 43,80 | 6,89 | 46,83 |
| Ordizia | 8.938 | 3.734 | 41,78 | 0,62 | 44,78 | 6,64 | 47,96 |

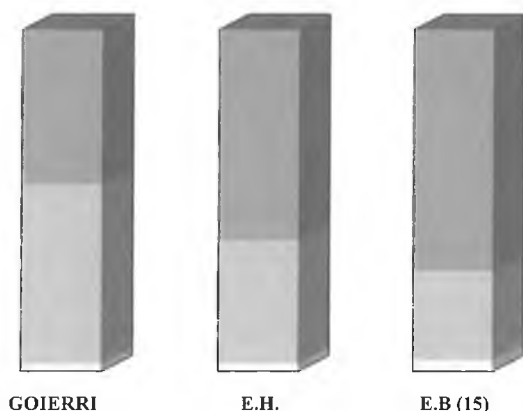
.../...

| | Biztanleak guztira | Biztan. aktiboak | Aktibo (%) | Nekazaritza (%) | Industria (%) | Eraikuntza (%) | Zerbitzuak (%) |
|------------|--------------------|------------------|------------|-----------------|---------------|----------------|----------------|
| Ormaiztegi | 1.170 | 483 | 41.28 | 0,41 | 55,69 | 5,38 | 38,51 |
| Segura | 1.225 | 499 | 40.73 | 3,41 | 45,89 | 6,21 | 44,49 |
| Zaldibia | 1.490 | 651 | 43.69 | 3,84 | 43,93 | 11,52 | 40,71 |
| Zegama | 1.294 | 516 | 39.88 | 3,68 | 47,67 | 6,59 | 42,05 |
| Zerain | 254 | 111 | 43.70 | 5,41 | 51,35 | 6,31 | 36,94 |

Industriak Goerrin duen pisua gehiago nabarmentzen da datuak Euskal Herriko eta Europar Batasuneko datuekin alderatzen badira. Izan ere, Europar Batasuneko kasuan arestian aipaturiko tertziarizazio-prozesua argi eta garbi islatzen da; Euskal Herrian industriak tinko dirauen arren, tertziarizazio-joera nabarmentzen da; Goierriko egitura ekonomikoan, berriz, sektore indartsuena industriarena da. Hau guztia ondorengo grafikoek irudikatzen dute, lehenengoan hiru sektoreen arteko konparaketa orokorra egin da eta, ondoren, sektore bakoitzaren egoera azaltzen duen grafiko bana aurreratu da.

3. GRAFIKOA

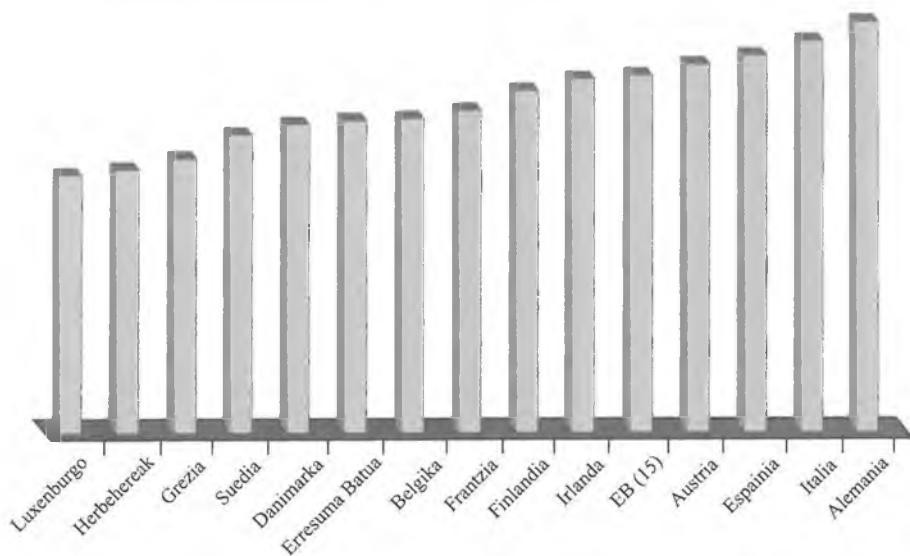
**Biztanle okupatuak,
lan egiten duten sektore ekonomikoaren arabera. 2001.***



* Oharra: Lapurdiko, Nafarroa Behereko eta Zuberoako biztanleen datuak 1999koak dira. E.B.ko herrialdeetako datuak 2000. urtekoak dira; beraz, ez da bildu Europar Batasunean 2004. urtean sartu ziren 10 estatuen daturik.

4. GRAFIKOA

Industria-sektorean enpleguriko biztanleak(%). 2001*

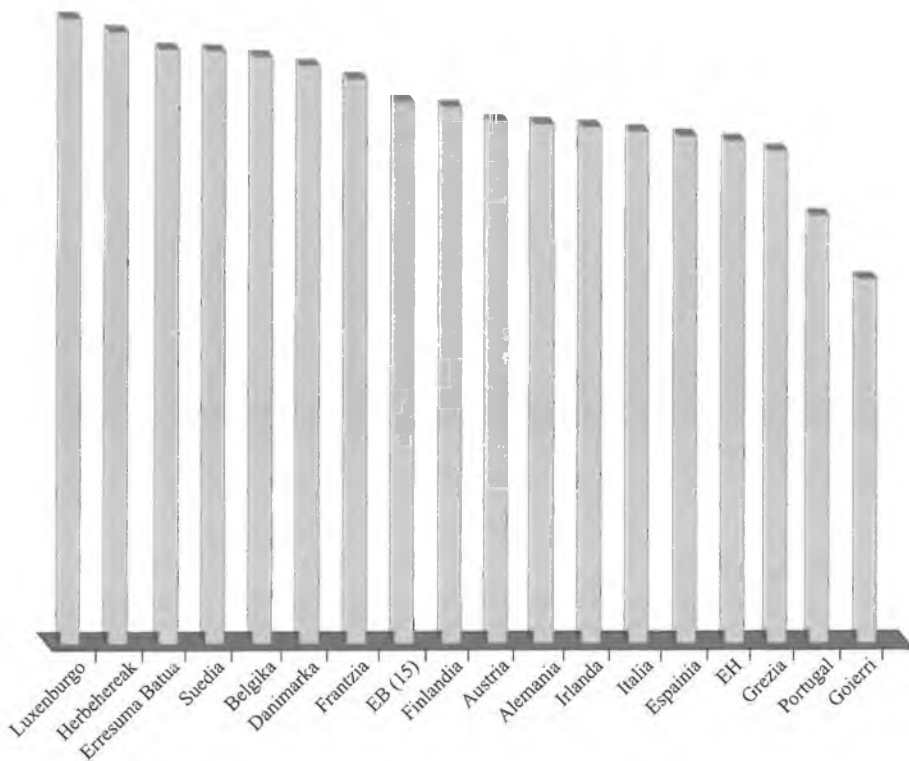


Iturria: Euskal Herriko Datuen Talaia.

* Oharra: Lapurdiko, Nafarroa Behereko eta Zuberoako biztanleen datuak 1999koak dira. Europar Batasuneko herrialdeetako datuak 2000. urtekoak dira; beraz, ez da biltzen Europar Batasunean 2004. urtean sartu ziren 10 estatuen daturik.

5. GRAFIKOA

Zerbitzuen sektorean enplegatutako biztanleak (%). 2001*

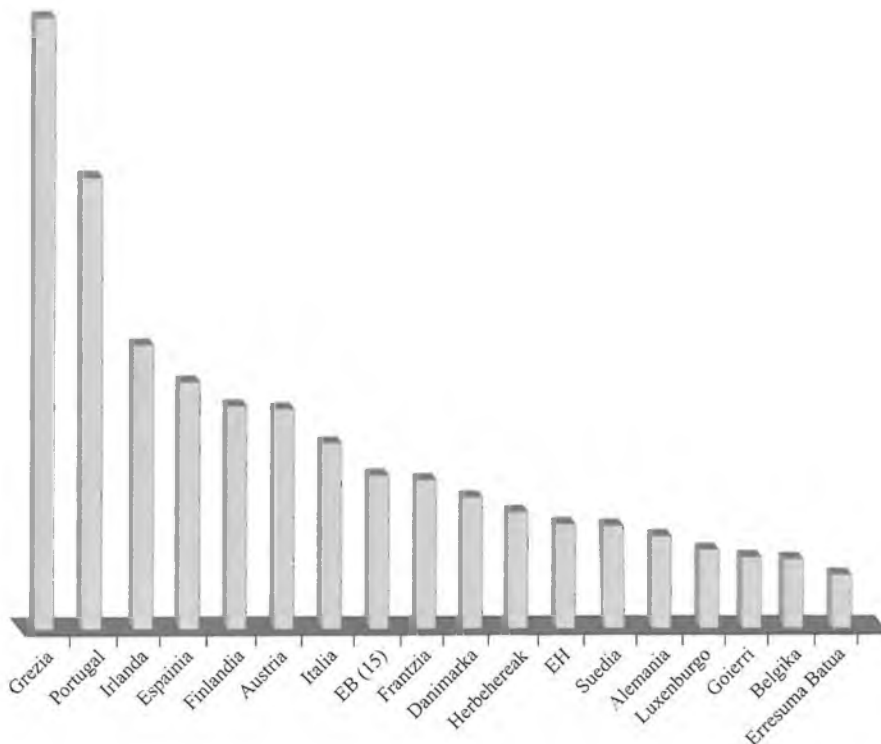


Iturria: Euskal Herriko Datuen Talaia.

* Oharra: Lapurdiko, Nafarroa Behereko eta Zuberoako biztanleen datuak 1999koak dira. Europar Batasuneko herrialdeetako datuak 2000. urtekoak dira; beraz, ez da biltzen Europar Batasunean 2004. urtean sartu ziren 10 estatuen daturik.

6. GRAFIKOA

Nekazaritza-sektorean enpleguriko biztanleak.(%), 2001*



Iturria: Euskal Herriko Datuen Talaia.

* Oharra: Lapurdiko, Nafarroa Behereko eta Zuberoako biztanleen datuak 1999koak dira. Europar Batasuneko herrialdeetako datuak 2000. urtekoak dira; beraz, ez da biltzen Europar Batasunean 2004. urtean sartu ziren 10 estatuen daturik.

5. EGITURA INDUSTRIALAREN ERRADIOGRAFIA

5.1. METAL INDUSTRIA MEKANIKOA

Goierriko egitura industrialala aipatzerakoan metal-industria mekanikoaz ari gara. Goierriin 245 enpresak osatzen du egungo industria-sektorea, 8.250 lanpostu dituena. 1996ko datuek diotenez, industria hazkunde-prozesuan dago, hamarkada batean 50 enpresa sortu baitira eta, bide batez, 1.714 lanpostu gehiago.

Enpresa-kopururik handiena metalgintzan biltzen da; guztien %28,57 osatzen du hain zuzen ere. Hala ere, sektore honen joera beheranzkoa da, 1996an %43 hartzen baitzuen. Metalgintzako eremuaren oinarria arotzeria eta egitura metalikoak eta bestelako produktu metalikoak deritzoten jarduerak dira. Badirudi metalgintza zertxobait ahultzearen zergatia mekanikaren sektoreak izandako bultzada izan dela; izan ere, egun makineria eta ekipamendu mekanikoen jarduerak enpresa guztien %12,65 biltzen du, eta aurreko hamarkadan baino 15 enpresa gehiago dago sektore honetan.

Aurrez aipaturiko sailkapen horretan irizpidea enpresa-kopurua izan da; baina lanpostu-kopurua kontuan izanez gero, sailkapena zertxobait aldatu egiten da. Izan ere, sektore guztietatik ibilgailuenak eta garraio-ekipamenduenak sortzen dute lanpostu-kopuru handiena, %29,91 alegia. Sektore hau nabarmentzen bada, CAF eta Irizar enpresak bertan kokatzen direlako da; CAFek, esate baterako, 1.850 langile ditu, eta, Goierriko industria-enpresa guztiek duten langile-kopurua 8.250ekoa dela kontsideratzen badugu, zifra esanguratsua da CAFeko langileena, Goierriko langileen %22,22 egiten baitu.

3. TAULA

Industria-egitura jardueraka, 2004

| | 1996 | | 2004 | |
|--|--------------|---------------|--------------|---------------|
| | Enpresa-kop. | Lanpostu-kop. | Enpresa-kop. | Lanpostu-kop. |
| 1. Zura | 15 | 152 | 22 | 210 |
| 2. Papera, argitalpenak eta grafikoak | 10 | 76 | 19 | 241 |
| 3. Kimika-industria | 6 | 547 | 6 | 134 |
| 4. Beira eta craikuntzarako materiala | 8 | 74 | 4 | 92 |
| 5. Burdingintza eta labe-galdaketa | 7 | 1.022 | 14 | 1237 |
| 6. Egitura eta arotzeria metalikoa | 34 | 330 | 28 | 277 |
| 7. Bestelako metal-produktuak | 50 | 590 | 42 | 839 |
| 8. Jasotze eta manipulazio-ekipamendua | 8 | 436 | 11 | 619 |
| 9. Makineria eta ekipamendu mekanikoa | 15 | 436 | 31 | 370 |
| 10. Makineria eta material elektrikoa | 10 | 388 | 11 | 1012 |
| 11. Ibilgailu eta garraio-ekipamendua | 3 | 1.983 | 3 | 2468 |
| 12. Altzarigintza | 7 | 238 | 12 | 331 |
| 13. Eraikuntza | 15 | 164 | 22 | 228 |
| 14. Beste industria batzuk | 7 | 100 | 20 | 192 |
| GUZTIRA | 195 | 6536 | 245 | 8250 |

* Informazio gehigarria eranskineko 10. taulan: Egitura industrialia azpi-egituraka, 2004.

5.2. ENPRESA HANDIAK ETA INGURUKO KOLEKTIBO ATOMIZATUA

Eskualde jakin bateko errealitate ekonomikoa definitzeko garaian funtsezko faktoreetako bat bertako industria-sarea osatzen duten enpresen tamaina izaten da, bertako ekoizpen-gaitasuna horrek baldintzatzen baitu. Azken hamarkadetan, Enpresa Txiki eta Ertainek (ETE) eredu ekonomiko aurreratuenetan izan duten agerpena oso nabaria izan da, baita hauetan izan duten eginkizun erabakigarria ere.

Gai honen inguruan idatzi diren txosten ugarik ondorioztatzen duenez, ETEren ekarpena azkenaldi honetan gure gizarteak bizi izan duen arazo nagusietariko bati aurre egiteko zergatietako bat izan da, langabeziarenari alegia. Kirchoff-en arabera, esate baterako, eskualde bateko ETEren kopurua handitzeak bertako lehiakortasuna areagotzen du eta merkatu-egituren kontzentrazioa saihesten.

Ildo honi jarraiki, *La Sociedad Red* liburuan Manuel Castells-ek Friedman-en ekarpena ekarri zuen gogora, zeinetan japoniar industria-ereduaren kasua deskribatzen baitzuen; eta, hain zuzen ere, Japoniako industria-ren lehiakortasunaren erantzukizuna enpresa txiki eta ertainen sare trinkoari egozten zion, beste batzuen artean.

Baina guztia ez da abantaila enpresa txiki eta ertainentzat. Hau da, enpresa bat lehiakorra izango da lehiakideek baino kostu murriztagoekin ekoizteko gai den heinean edo gainerakoengandik bereizten duen produktua eskaintzen badu. Enpresa-mota honen desabantaila nagusia aipaturikoa da, unitate-kostua, alegia. Zailtasun hauez gain, ETEk beste zenbait arriskurekin egiten dute topo. Hala nola, finantza-urritasuna, ekonomia-eskalen gabezia, botere-ahalmen ahula, teknologia eta baliabide ukiezinak eskuratzeko zailtasunak... Ekonomia-eskalak, hain zuzen, garrantzizkoak dira arlo ekonomikoan, esparru komertzialean, ikerketan eta garapenean eta kudeaketan sinergiak koordinatzeko.

Egungo merkatu aldakorraren testuinguruan enpresa handien malgutasuna handitu egin da halaberharrez, baina enpresa txiki eta ertainen berezko malgutasuna are gehiago hazi da. Malgutasunak aldaketen aurrean egokitzapen-gaitasuna dakar; horrenbestez, badirudi tamaina txikiko enpresak direla ekonomia ezegonkor horri moldatzeko antolaketa-eredu egokia.

Goierrri eskualdeko industria-sareari erreparatzen badiogu, enpresa handiekin eta inguruan biltzen den enpresa txiki eta ertainez osaturiko kolektibo atomizatuarekin egingo dugu topo. Zifretara joko dugu adierazitako horren atzean ezkututzen dena azalertzeko:

4. TAULA

Enpresak langile-kopuruaren arabera

| | Goierrri 1996 | | EAE 1995 | | Goierrri 2004 | | EAE 2004 | |
|----------------|---------------|------------|----------------|------------|---------------|------------|----------------|------------|
| | Kop. | % | Kop | % | Kop. | % | kop | % |
| <10 | 105 | 53,85 | 114.627 | 94,17 | 130 | 53,06 | 148.197 | 93,38 |
| 10 – 49 | 71 | 36,41 | 5.790 | 4,76 | 89 | 36,33 | 8.677 | 5,47 |
| 50 – 249 | 14 | 7,18 | 1.098 | 0,90 | 20 | 8,16 | 1.583 | 1,00 |
| >250 | 5 | 2,56 | 205 | 0,17 | 6 | 2,45 | 252 | 0,16 |
| GUZTIRA | 195 | 100 | 121.720 | 100 | 245 | 100 | 158.709 | 100 |

Iturria: Euskal Autonomia Erkidegoko Txosten Sozioekonomikoa eta Goierrriko Gida Industrialia, 2004. Goieki (egokitzapenak autoreak eginak).

Azken datuak, 2004. urteko datuak, irizpidetzat hartuz gero, berrogeita hamar langile baino gutxiagoko enpresek osatzen dute Goierriko industria enpresen %90, eta 10 langile baino gutxiago dituztenak, berriz, %53 dira. 1996. urtetik orain arteko bilakaerari dagokionez, enpresa-kopurua handitu egin da, baina proportzioak mantendu. 50 langiletik gorako enpresak %10 besterik ez dira. Enpresetako langile-kopuruaren batez bestekoa 34 langilekoa da, duela hamarkada bat gertatzen zen moduan.

Goierriko enpresak, hortaz, tamaina txiki eta ertainetarako joera du, eta gauza bera gertatzen da datu horiek Euskal Autonomia Erkidegokoekin alderatuz gero. Hala, Euskal Autonomia Erkidegoko enpresa-sarean 2004. urtean zeuden mikroenpresak kopuru osoaren %93,4 ziren.

Beraz, lantegi txiki ugari dira enpresa indartsu horien ekoizpenean parte hartzen dutenak, hau da, berezko produktu amaiturik ez dutenak. Aspektu honetan enpresaren dimentsioak zeresan handia du; izan ere, 50 langile baino gehiagoko enpresa guztiek berezko produktu amaitua duten bitartean, 15 langile baino gutxiagoko enpresen herenaz bakarrik esan dezakegu gauza bera. Enpresen jarduera kontuan izaten badugu, beste enpresa batzuei beren lana eskaintzen dien enpresen gehiengoak makineriaren eta material elektrikoek jardueran eta ibilgailu eta garraio-ekipamenduenean dihardu.

Hortaz, berezko produktu amaitua ekoizten duten enpresa asko dira beren ekoizpen prozesuko faseren bat beste enpresa bati azpikontratatzeko diotenak. Gehiengo batek Goierriko enpresak aukeratzen ditu horretarako. Nolanahi ere, tamaina handiko enpresetan egiten diren azpikontratazioak Euskal Autonomia Erkidego osora zabaltzen dira, Goierriko enpresetara baino gehiago.

Eskualdean, beraz, indar handiko enpresa handi ugari dago; ondorengo taula honetan sailkatzen direnak hain zuzen ere.

5. TAULA

Goierriko enpresa nagusiak (50 langile baino gehiago), 2004.

| ENPRESA | LANPOSTU KOP. | JARDUERA |
|---|---------------|---|
| Construcciones y Auxiliar de Ferrocarriles S.A. | 1850 | Trenak egin eta konpontzea |
| Irizar S. Coop. | 630 | Autobusen karrozeria-eraikuntza |
| Orkli S. Coop. | 450 | Balbulagintza. Segurtasun termoelektrokoa |
| Aceralia Perfiles Olaberria S.L. | 427 | Altzairutegia eta produktu siderurgikoak |
| Indar Máquinas Eléctricas S.L. | 368 | Makina elektrikoek eraikuntza. |
| Ampo S.Coop. (galdategi-saila) | 300 | Altzairu-galdaketa |
| Fundiciones del Estanda | 240 | Altzairua galdatzeko zerbitzuak |
| Talleres Jaso Industrial S.L. | 180 | Jasotzeko makinak eraikuntza |
| Jaso Equipos de Obras y Construc. S.L. | 165 | Zubi-garabien eraikuntza |
| Industrias Electromecánicas G.H. S.A. | 132 | Jasotze-makinariaren eraikuntza |
| Ampo S.Coop. R.L. (balbula-saila) | 100 | Balbula-fabrikazioa |
| Echezarreta S.A. | 92 | Paper birziklatuaren fabrikazioa |
| Indar Máquinas Hidráulicas | 89 | Makina hidraulikoek eraikuntza |
| Fundiciones Lazkao S.A. | 85 | Altzairu moldeatuaren galdaketa |
| Ederfil S.Coop. | 81 | Kobreko hari esmalteztatuak |
| Eredu S.Coop. | 80 | Diseinuko altzarien fabrikazioa |
| Construc. Electromecánicas Letag S.A. | 79 | Makineria elektriko birakarien eraikuntza |
| Construcciones Seigarren S.L. | 75 | Eraikuntza |
| Prodema S.A. | 69 | Hobetutako egurraren fabrikazioa |
| Ezari S.A. | 65 | Beirazko mosaikoen fabrikazioa |
| Industrias Metálicas de Guipuzkoa S.A. | 65 | Metalezko altzarien eraikuntza |
| Hine S.A. | 63 | Ingeniaritza, sistema oliohidraulikoek diseinua eta muntaia |
| Talleres Protegidos Gureak S.A. | 60 | Muntaiak eta mekanizatuak |
| Pingon S.Coop. | 56 | Zubi-garabien fabrikazioa |
| Logos S.Coop. | 55 | Sukalderako nahiz komunerako altzariak |
| Sistemas Forjados de Precisión S.A.L. | 55 | Forja-zerbitzua, estanpazioa |

Iturria: Goierri Industrialak, 2004. Goieki (egoitzapenak autoreak eginak).

Aurreko taula horretan 50 langile baino gehiagoko enpresen sailkapena dator eta, bertan ikus daitekeenez, eskualde-egituran sei enpresek dute 250 lanpostu baino gehiago, eta horietan industriako langileen %50 inguruk egin du lan. Enpresa horiek sektoreka aztertutik, Goierriko bi enpresa ga-

rrantzitsuenak garraio-materialen sektorean kokatzen dira eta gainerako enpresa handien artean balbulagintza, altzairugintza, makina elektrikoen ekoizpena, jasotze-makinak eta altzarigintza dira sektore nagusiak.

GOIERRIKO ENPRESA NAGUSIEN AURKEZPEN LABURRA



CAF edozein motatako tren-material ekoiztu eta mantentzeaz arduratzen da. Jaiotza-data 1860. urtean koka dezakegu, «Fabrica de Hierros San Martin de Urbietta» delakoa sortu zen garai hartan, burdingintza-sektorean ari ohi zen eta gaur egun ezagutzen dugun CAFen jatorri izan zen. Harrezkero, enpresa izugarri hedatu da, bai salmenta-kopuruari dagokionean, baita produktu eta zerbitzuen dibertsifikazioaz ari bagara ere. Espainia mailan pisu handia du eta nazioartean ere herrialde askotan ditu instalazioak; Ingalaterran, Argentinan eta Brasilen, besteak beste.



INDAR bere ibilbideagatik nabarmentzen da INGETEAM TALDEko enpresen artean. Urteetan Industria, Energia eta Ontzigitza sektoreentzat erakitako kalitatezko milaka motor eta generadore eraiki ditu. Kalitate honek, INDAR mundu osoan ezaguna izatea ahalbidetu du. INDAREk Beasainen eta Idiazabalen lantegi bana du, eta eremu zabala hartzen du haren jarduerak: Energia, Industria, Ontzigitza eta Azpiegiturak.



IRIZAREk luxuko autobusak egiten ditu (Espainia estatuan lider absolutua da, eta European sektoreko bigarrena), eta bere jarduera komertziala 65 estatutara du hedatua. 630 pertsonak osatzen dute, eta Ormaiztegin dago kokatua. IRIZAR 1889an sortu zen eta MCCk (Mondragón Corporación Cooperativa) biltzen dituen ehunetik gora enpresa independenteen artean egon da 2008an irten den arte.



ORKLI Koop. Elk. 1982an sortutako Europako enpresa da, eta haren jarduera berokuntzarako eta etxetresna elektrikoetarako osagaiak produzitu eta

merkaturatzea da. Bere esperientziari esker, aukera zabalena eskaintzen du berokuntza, ur bero sanitario, jariakin eta etxetresna elektrikoaren sistemak segurtasun, erregulazio eta kontrolerako osagaietan. Haren produktuen kalitatea eta zerbitzu berezia bermatuak daude, eta berme osoz garatzen ditu bere proiektuak eta bezeroenak. ORKLI Mondragón Corporación Cooperativa (MCC) taldearen barruan dago, MCCren industria-taldeko Osagaien dibisioaren barruan.



Arcelor taldea 2002. urtean sortu zen hiru talde siderurgikoren eskutik: Aceralia, Arbed eta Usinor-en eskutik alegia. Asmoa elkarrekin proiektu batean murgiltzea zen, altzairuaren industrian mundu-mailako lidergoa lortzeko. Arcelor taldea bere merkatu guztietan nabarmentzen da: garraioan, eraikuntzan, etxetresna elektrikoetan eta industria-ontziratzeetan. Honen barnean kokatzen den Aceralia Perfiles Olaberria 1956an sortu zen eta egun 427 langile ari dira altzairugintza eta siderurgia-produktuen ijeztatze--lanetan. Egun Arcelor Mittal talde siderurgikoaren barnean kokatua dago Aceralia Perfiles Olaberria. Izan ere, arestian gauzatu da Mittal eta Arcelor taldeen arteko fusioa, eta, bulego nagusiak Luxenburgon kokatuak dauden arren, mundu guztian banaturiko lantegi ugari ditu eta horietako bat, hain zuzen, Olaberrikoa da.



Enpresa hau 1964. urtean sortu zen eta bi dibisiok osatzen dute. Alde bate-tik, Ampo galdategia eta, bestetik, balbulagintzan ari den Poyam. Ampo balbulagintzarako galdategien sektorean mundu-mailako lider da; bera da Poyamen ekoizpenerako zuzeneko hornitzailea. Ampo-Poyam Mondragón Corporación Cooperativa (MCC) taldearen barruan egon da, MCCren industria-taldeko osagaien dibisioaren barruan, baina 2008an irten egin da taldetik.

Munduan presentzia nabarmena duten enpresak dira aipatu horiek, eta Goierriko ekonomiaren zutabe direla esan genezake, euren ekoizpenean eskualdeko enpresa ugari parte hartzen baitu; are gehiago, lantegi ugariaren ekoizpenaren proportzio handia enpresa hauen eskaerak baldintzatzen du. Enpresa txiki eta ertain horiek dira, hain zuzen, eskualdeko industria-ehunaren oinarrian kokatzen direnak, guztiak bat eginik eskualde-mailako produk-

zio-katea sortzen delako, nolabait, eta horrek enpresen arteko harreman zein erlazio-mota desberdinak sortzen ditu.

Orain, inoiz baino gehiago, enpresetan ekoizpen-prozesua geroz eta gehiago banatzen ari da, eta azpikontratazio-maila hazkunde-joeran murgildua dago, horrenbestez. Goierriin ere, enpresa handien ekoizpenaren zati handi bat eskualdeko lantegietan banatzen da, baina atzerriko enpresetara maizago jotzen da. Ondorioz, espazio-mugak desagertzen ari diren ekonomia globalizatu honetan, bizirautean saiatzen ari diren enpresa txiki eta ertainentzat arriskutsuak izan daitezke enpresa handiekiko dituzten mendekotasun-harremanak. Hau da, enpresa txiki bat enpresa indartsu horietako batentzat lanean ari bada eskusiboki, haren erabakien mende gelditzen da, haren kontrolpean.

Horren guztiaren inguruan Goierriko enpresari desberdinen ikuspuntua ezagutzeko parada izan dugu, eta gehienek ez dute Goierriko enpresa txikien etorkizuna zalantzan jartzen, hauek eskain dezaketen malgutasuna oso baliagarria delako Goierriko enpresa handientzat. Egia da kanpoan erostea errentagarriagoa bada, hara joko duela enpresak, baina badaude produktu-mota batzuk bertan erosi beharrekoak, egun batetik bestera behar diren eskaerak direlako edota momentuan berean aldaketaren bat eska dezaketelako. Horrela, badirudi, enpresa txikien eta handien artean harreman-lotura handia dagoela eta elkarren beharrak sortua dela hori.

Ezbairik gabe, lehiakortasun gogorrak presio latzetan lan egitera behartzen du enpresa eta, ondorioz, azpikontrataturiko enpresak asko estutzen dira, gehiegi zenbaiten aburuz. Horregatik, aipaturiko malgutasun hori izango da, hain zuzen, enpresa txikien biziraupenerako giltzarria. Aipagarria da, gainera, mendekotasuna egon arren, eskualdean badirela indarrean dauden enpresa txiki asko, marjina oso onak erdiesten ari direnak eta geroz eta autonomoagoak direnak.

5.3. INDUSTRIA KONTZENTRAZIOA

Goierriko industria-egitura oso industria kontzentratua da. Izan ere, Beasain, Lazkao, Ordizia eta Idiazabalen industriaren %68 biltzen da. Beraz, Goierriin 18 herri egon arren, aipaturiko lau herri horietan kokatzen da industriaren bi heren baino gehiago.

Egitura horrek, kasu batzuetan, zuzeneko zerikusia du biztanleen kopuruarekin; beste batzuetan, ordea, ez horrenbeste. Beasain da bai biztanle

gehien eta baita industria-enpresa gehien biltzen dituen herria, 52 enpresa hain zuzen. Bigarren herri handiena Ordizia da, baina enpresa-kopuruari begira Lazkaok irabazten dio. Lazkaok 51 ditu eta Ordiziak 34. Hortaz, biztanle-kopuru txikiagoa izan arren, enpresa-kopuruan alde handia dago. Lazkao oso herri industrialala da; Beasainen enpresa-kopuruaren antzekoa duen bitartean, askoz biztanle gutxiago du. Saikapenean laugarren postuan Idiazabal dago, eta, biztanle askoko herria ez izan arren, industria-kopuru garrantzitsua du, 29 enpresa baitaude bertan kokatuta. Gainerako 14 herrietan industria-jarduera oso sakabanatua dago, eta horietako batzuetan ez dago industria-enpresa bakar bat ere.

Goierriko enpresa-kontzentrazioa azpimarratu dugu, baina lanpostuen kontzentrazioa are nabarmenagoa da. Izan ere, Goierriko lanpostuen %39 Beasaingo enpresetan kokatzen da, CAF enpresa bertan kokatzen baita, eta berak bakarrik lanpostuen %22 du. Gainerako herrietan ehunekoak asko jaitzen dira; horrela, Ordizia, Lazkao eta Idiazabal %8 eta %9ren artean daude. Lazkaoren eta Beasainen kasuek badute zeresanik; Beasainen enpresak eta lanpostu-kopuruak proportzionalak dira; Lazkaon, berriz; proportzioa ez da mantentzen. Hau da, Beasaingo 52 enpresetan 3.000 langile baino gehiago ari diren bitartean, Lazkaoko 51 enpresetan 691 lanpostu besterik ez dago. Arrazoa sinplea da, enpresen tamaina. Lazkaon enpresa asko daude, baina gehienak enpresa txiki edo ertainak dira eta, horregatik, lanpostu-kopurua txikia da. Beasainen, ordea, enpresa handiak daude.

6. TAULA

Enpresak herriz herri. 2004

| | Biztanleak | Enpresa-kop. | % | Lanpostu-kop. | % |
|----------------|---------------|--------------|------------|---------------|------------|
| Altzaga | 106 | 0 | 0 | 0 | 0 |
| Arama | 163 | 1 | %0,41 | 4 | %0,05 |
| Ataun | 1.557 | 3 | %1,22 | 21 | %0,25 |
| Beasain | 12.108 | 52 | %21,22 | 3.224 | %39,08 |
| Gabiria | 422 | 5 | %2,04 | 94 | %1,14 |
| Gaintza | 133 | 0 | 0 | 0 | 0 |
| Idiazabal | 2.082 | 29 | %11,84 | 803 | %9,73 |
| Itsasondo | 576 | 8 | %3,26 | 250 | %3,03 |
| Lazkao | 4.920 | 51 | %20,82 | 691 | %8,38 |
| Legorreta | 1.351 | 10 | %4,08 | 387 | %4,69 |
| Mutiloa | 158 | 0 | 0 | 0 | 0 |
| Olaberria | 904 | 17 | %6,94 | 734 | %8,90 |
| Ordizia | 8.938 | 34 | %13,88 | 774 | %9,38 |
| Ormaiztegi | 1.170 | 10 | %4,08 | 895 | %10,85 |
| Segura | 1.225 | 2 | %0,82 | 53 | %0,64 |
| Zaldibia | 1.490 | 14 | %5,71 | 227 | %2,75 |
| Zegama | 1.294 | 7 | %2,86 | 67 | %0,81 |
| Zerain | 254 | 2 | %0,82 | 26 | %0,32 |
| GUZTIRA | 38.851 | 245 | 100 | 8250 | 100 |

* Informazio gehigarria eranskineko 11. taulan eta 12. taulan: Enpresak herriz herri, 1996-2004 eta Goierriko industriaguneak.

Herriz herri Goierriko industria-ehuna azterturik, eta bigarren atalean aurreratatu den moduan, eskualde-egituraren berezko ezaugarri aski desberdinak dituzten bi errealitate bereizten dira, landa-eremua eta eremu hiritarra, hain zuzen. Hiri/landa kontrajartzeak abantailak dakartza garapen-jarduerak planteatzean, dibertsifikazio-aukera zabaltzen duelako. Baina barne-oreka bilatzera ere behartzen du; oreka lortzea, ordea, lan zaila izaten da sarritan.

Duela pare bat urte Goierriko Garapen Agentzian, Goiekin alegia, lurzoruen eskualde-kudeaketaren arloa lantzeko aukera izan genuen; eta, funtsean, bertako industria-lurraren eta pabilioien eskariaren eta eskaintzaren arteko konparaketa egitea izan genuen helburu. Hau da, jakin nahi genuen ea Goierriko enpresek pabilioi berrien beharrik ba ote zuten. Datu zein dokumentu ugari izan genuen esku artean eta amaieran beharra bazegoela ondo-

rioztatu genuen. Izan ere, eskualdean joera emankorra nabari zen eta horren erakusle garbia industriaguneen okupazio-maila izan zen, oso pabilioi gutxi baitzegoen libre.

Beraz, ez zen harritzekoa izan Goierriko enpresaburuen gehiengo batek industriagune gehiago eraikitzekeo beharra nabaritzea. Izan ere, industria bultzatu nahi bada, pabilioiak beharrezkoak dira, bai garapen-prozesuan dauden enpresa handientzat, bai hastear dauden enpresa gazteentzat ere.

Industriaguneak beteta daude, bai, baina Goierriko herri handiak ere industriagunez gainezka daude, eta horixe da arazo nagusia. Hots, eskualdea saturazio-egoerara iritsi dela eta ez dagoela pabilioi gehiago eraikitzekeo lurrik, enpresak bata bestearen gainean pilatzen ari baitira. Horregatik, eskualdean lurraldearen antolaketa orekatua gauzatzearen garrantzia azpimarratu nahiko nuke. *Euskal Herriko Ekonomia* liburuan honela definitzen da lurraldearen antolaketa⁴:

«Zenbait lehentasun eta irizpideren arabera, herrialde bati dagokion lurzoruari erabilpen zehatz batzuk ezartzea, hainbat helburu jakin lortzekotan. Nolabait, espazioaren plangintza fisikoa dela esan daiteke, beti ere helburu batzuk erdietsi nahian egina».

Goierriko kasuan, ezbairik gabe, industriaren aldeko apustu garbia egin da eta, hortaz, lehentasunak ezartzeko garaian, bigarren mailan gelditu da landa-eremuarena. Baina ez da ahortzi behar, lurraldearen egituratze orekatua bideratzerako garaian landa-eremuak guztiz estrategikoak direla, kontuan hartzen bada, oreka lortzeko eta ingurumena zaintzeko orduan hark duen ezinbesteko zeregina. Hortaz, elkarrizketaturiko goierritar batek esandakoa gogoratuz, lehen sektoreari bultzada eman beharko genioke, nekazariari erraztasunak eman. Horrek mundu globalizatu honetan nolabaiteko bertakotasuna mantentzea ahalbideratuko bailuke.

5.4. NAZIOARTEKO MERKATARITZA GOIERRIN

Estatu desberdinetako ekonomien arteko elkarlotura aspalditik ezaguna dugun arren, azken mendeetan nazioarteko merkataritzak nabarmen egin du gorantz. Izan ere, ekonomiaren globalizazioaren testuinguruan, nazioarteko

⁴ ASKOREN ARTEAN (2002): *Eraldaketa sozioekonomikoak Europako Batasuneko integrazio prozesuan. Euskal Herriko Ekonomia*. Udako Euskal Unibertsitatea. Bilbo, 121. or.

merkataritzaren liberalizazio azkarrak geroz eta konplexuagoa den errealitate sozioekonomikoa sortu du. Faktore ugariaren ondorio da aipaturiko hori. Batetik, balio-katearen kontzeptuak jasandako eraldaketa dago, zeinetan enpresetako ekoizpen-garapenak berak eskatzen baitu ekoizpen-prozesuko faseen aniztasun geografikoa. Bestetik, munduko estatu guztietan industria-garapena ez da erritmo berean ematen, eta horrek nazioarteko mugimendua bultzatzen du. Horrez gain, merkatuaren konfigurazio nahiz baldintzak aldatzen dituen teknologia-iraultza aintzat hartu beharreko faktorea da, globalizazio-prozesua ezinezkoa izango litzatekeelako teknologia berrien garapen indartsurik egon ezean. Izan ere, informazio- eta komunikazio-teknologiaren aurrerapenak merkatu, bezero eta produktuak bata besteagana gerturatzeaz gain, merkatuko partaideen lotura fisikoa zein geografikoa apurtu egin du.

Horregatik, saihestezina onartzea besterik ez zaigu gelditzen, eta sortu diren arau berriekin aurrera egiten ikasi beharko dugu, produkzio-estrategiak moldatu eta lanaren nazioarteko banaketa berrira egokitzeko. Ildo horretan adituek ikertutakoari kasu eginez, azken hamarkadetan euskal enpresek eta eragile ekonomikoek aparteko joera erakutsi dute nazioarteko beste eragile ekonomikoekiko harreman ekonomikoak sendotu eta areagotzeko.

Goierriko industria-ehunean murgilduz, historikoki, bertako enpresen mendeko merkatua estatuko merkatua izan da, nahiz eta nazioarteko presentzia pisu kuantitatibo geroz eta esanguratsuagoa eskuratzen ari den. Izan ere, 1993an Hego Euskal Herriko ekonomia Europar Batasunean sartzearekin batera Europarekiko harremanak trinkotu egin dira. Gaur egun, beraz, esan liteke euskal ekonomiaren (Goierrikoaz gauza bera esan genezake) berezko merkatu-esparrua Espainiako Estatukoa izatetik Europar Batasuneko merkatu bateratua izatera pasatu dela.

Nolanahi ere, badirudi arlo komertziala Goierriko enpresen ahulgune gisa kontsideratu izan dela. Goierriko zenbait enpresarioren aburuz behintzat, bertako enpresetan sekula ez zen komertzializaziora bideraturiko estrategiarik erabiltzen. Izan ere, historikoki Goierriko enpresen ekoizpena kalitatearekin erlazionatu izan da, nolabaiteko izen onaz gozatzen zuen. Horregatik, estrategia guztiak ekoizpenera mugatu izan dira eta ez hainbeste salmenta-bide desberdinak ikertzerantz. Elkarrizketatu batek zioen: «Guk ez genuen saltzen, guregana etorri egiten ziren produktu eske». Baina, azkenaldi honetan, mundu-mailako lehiakortasunak bultzaturik, Goierriko enpresak munduko merkatuari ireki dizkio atak.

Enpresen nazioartetze-kontzeptuak kanpo-merkatura bideraturiko estrategia eta sarbide-era guztiak biltzen ditu, esportazioetatik hasi eta Atzerriko Zuzeneko Inbertsioekin amaituz. Esportazioarena nazioartetze-prozesuko lehen pauso estrategikoa izango litzateke, bai merkatuan sarbide azkarra ahalbideratzen duelako, bai kapital-inbertsio txikiagoa dakarrelako.

Ondorengo lerroetan Goierriko esportazio-maila aztertzeari ekingo diogu. Horretarako, Euskal Autonomia Erkidegoko industriaren eta enpresa esportatzaileen katalogora (CIVEX) jo dugu. Bertako datuen artean 106 goierritar enpresa ageri dira⁵ eta horietako 38 enpresa esportatzaile dira, %35,85 alegia. Beheko taulan adierazten dira esportazio erlatiboaren inguruko datuak; esate baterako, enpresa esportatzaileetako %28,95ek salmenten %26 eta %50 arteko proportzioa esportatzen du.

7. TAULA

Esportatzaileak esportazio-mailaren arabera, 2007

| | Enpresa-kop. | % |
|----------------|--------------|---------------|
| <%5 baino | 6 | 15,79 |
| %5-15 | 6 | 15,79 |
| %16-25 | 4 | 10,53 |
| %26-50 | 11 | 28,95 |
| %51-75 | 5 | 13,16 |
| >75 baino | 6 | 15,79 |
| GUZTIRA | 38 | 100,00 |

Iturria: Civex (egokitzapenak autoreak eginak).

* Informazio gehigarria eranskinen 13. taulan eta 14. taulan: Esportatzaileak, jardueraren, langile-kopuruaren eta esportazioaren arabera, 2007 eta esportatzaileak, jardueraren arabera, 2007.

Jarduera-motak esportazio-joera determinatzen du; Euskal Autonomia Erkidegoan, esate baterako, metal-industria mekanikoan aurkituko genituzke enpresa esportatzaile gehien, eta sektore horien tradizio esportatzailea izango litzateke horren erantzule. Goierrin, esan liteke, sektore motak baino gehiago, enpresen tamainak duela zeresan handiagoa.

⁵ CIVEXek ez ditu mikroenpresak bere katalogoan biltzen, baldin eta nazioarteko nolabaiteko jarduerarik ez badute.

Izan ere, erabakigarria da tamaina nazioarteko merkatuetako kokapenaz ari garenean, eta Goierriko kasuak, hain zuzen, nazioartetze-prozesuetan tamainak duen zeregin garrantzitsua baiesten du. Izan ere, ondorengo taulan zein grafikoan irudikatzen den moduan, 250 langile baino gehiagoko enpresen %100ek esportatu egiten du, 10 langile baino gutxiagoko enpresen artean esportatzaile bakar bat ere azaltzen ez den bitartean.

Hortaz, esportazioen kontzentrazioarako joera nabari da eskualdean, industria-adar gutxi eta enpresa handi batzuk direlako esportazio gehienegile. Kontzentrazio horren faktore erabakigarriena eskualdeko azpikontratazio-maila altua izango litzateke. Hots, oso indartsuak diren enpresa batzuk dira nazioarteko lehia bizian dabiltzanak eta, ondorioz, nazioartetze-prozesuetan murgildurik daudenak. Horiek azpikontratzen dituzten enpresa txikien eta ertainen merkatua, ordea, enpresa erraldoi horietara mugatzen da, gehiengo batena behinik behin.

8. TAULA

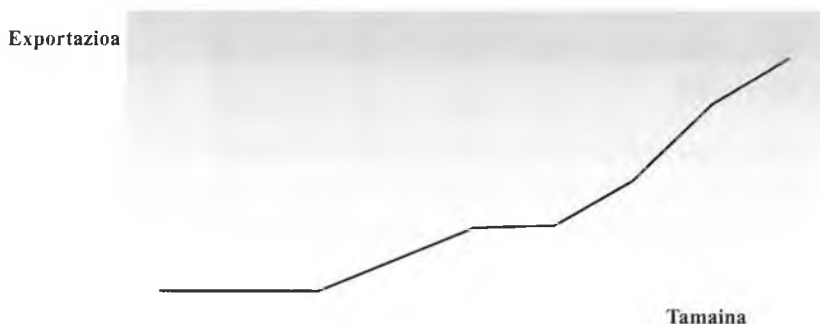
Esportatzaileak enpresaren langile-kopuruaren arabera, 2007

| | Enpresa-kop. | Enpresa esportatzaileak | % |
|----------------|--------------|-------------------------|-------------|
| 1 – 2 | 41 | 0 | 0,0 |
| 3 – 5 | 45 | 0 | 0,0 |
| 6 – 9 | 44 | 0 | 0,0 |
| 10 – 14 | 28 | 4 | 14,3 |
| 15 – 24 | 36 | 10 | 27,8 |
| 25 – 49 | 25 | 7 | 28,0 |
| 50 – 99 | 15 | 7 | 46,7 |
| 100 – 249 | 5 | 4 | 80,0 |
| >250 baino | 6 | 6 | 100,0 |
| GUZTIRA | 245 | 38 | 15,5 |

Iturria: Civex (egokitzapenak autoreak eginak).

7. GRAFIKOA

Esportazioen eta enpresaren tamainaren arteko erlazioa



Iturria: Civex (egokitzapenak autoreak eginak).

Baina tamainaz ari garenean, dimentsio fisikoaz baino gehiago, baliabide ekonomiko eta gizatalde egokiaz ari gara. Arlo hauek dira enpresa txikiak mugatzen dituztenak; hala ere, badaude beren ibilbide esportatzaileagatik kontuan hartzekoak diren enpresa txikiak ere. Hauek dimentsiorik ez duten arren, beste formula batzuk erabiltzen jakin dute tamainak sortzen duen oztopoari aurre egiteko.

Kasu hauetan enpresako liderraren jarrera ezinbestekoa izaten da, liderra izango baita langileen erreferentzia-eredua, eta, hortaz, hark berak transmititzen duen mentalitatea izango da enpresan nagusituko dena. Beraz, baliabide ekonomikoak ez dira nahikoa, enpresako kulturak eta antolaketak zeregin garrantzitsua izaten baitute. Hau da, merkatu globalizatuak suposatzen dituen erronkei aurre egiteko behar besteko barne-gaitasuna izan beharko dute enpresek.

Bestalde, nazioarteko ikuspegiaren inguruan enpresak informazio zabal eta egokia izatea komenigarria da, eta enpresa txikietani eta ertainetan, batik bat, informazio-gabezia antzematen da. Honen guztiaren aurrean erakundeek hartu dituzten neurriak lurraldearen irudia mantentzeko, informazio-zabal-kundea bermatzeko eta formazioa hobetzeko neurriak izan dira. Baina egoerari benetan aurre egin nahi bazaio, erakunde desberdinen arteko koordinazioa ezinbestekoa da. Aipaturiko neurri horietako bat Eusko Jaurlaritzak sustaturiko esportazio-partzuergoak dira, enpresa txikien eta ertainen merkataritza indartzeko tresna-moduan sortu direnak. Izan ere, ETEk, beren baitan, nazioarteko hazkunde-prozesuari aurre egiteko garaian baliabide-gabezia su-

matzen da eta, ETEren kooperazioari esker, merkataritza-bide berak erabil ditzakete esportatzeko garaian.

5.5. TEKNOLOGIAREN MODERNIZAZIOA GEROZ ETA HANDIAGOA

Egungo gizarte-sistema teknologiaren baitan mugitzen da, eta, enpresa gizartearen ispilu denez, teknologia-modernizazioak berebiziko garrantzia eskuratu du enpresa-arloan ere; are gehiago, teknologikoki aurrerapausoak eman ezean, ezinezkoa gertatuko zaio enpresa bati lehiakor mantentzea.

Goierriko enpresetan ere gauza bera gertatzen ari da; azken hamarkadan, hain zuzen, eskualdeko industria, teknologia-maila ertaina izatetik, maila altuko gunetzat hartua izatera pasatu da. Beraz, egoera positiboa da, eta joera ere goranzkoa da. Horren erakusle da duela hiru bat urte Goierriko Lanbide Eskolan sorturiko eta hazkunde-prozesuan dagoen ikerketa-gune berria, Lortek alegia. Lortek-ek zuzeneko elkarlanean dihardu enpresekin ikerketa, hobekuntza, zaintza eta batuera-teknika aurreratuen inguruko eguneratzean. Goierriko industria-egituran jarduera siderometalurgikoa nagusitu denez, soldadurari dagokion alorrak pisu handia eskuratu du.

Badirudi, beraz, Goierrin teknologiaren garapena joera emankorrean murgildurik dagoela. Elkarriketatuen artean, behinik behin, horixe izan da iritzirik orokorra. Hala eta guztiz ere, batzuek ziotenez, teknologiaren garapen hau ez omen da aspaldikoa, duela denbora gutxi hasi baitira goierritar enpresak teknologiari dagokionean esnatzen, aurretik nahiko atzeratuta egonak omen dira eta.

Nolanahi ere, teknologia-garapenaz ari garela, teknologia-maila arras desberdinak aurki daitezke industria-ehunean. Enpresen tamaina izango litzateke irizpide esanguratsuena, zuzenki erlazionatuta baitaude, kasu gehienetan behinik behin, enpresaren dimentsioa eta teknologia-modernizazioa. Izan ere, enpresa horiek mundu zabalean ari ohi dira lehian, eta egoera horri aurre egiteko giltzarrietako bat teknologia da. Datuek diotenez, 100 langile baino gehiagoko enpresa guztiek teknologia-maila altua dute Goierrin eskualdean.

Goierriko enpresen tamainari eskainitako atalean aurreratu dudanez, Goierrin tamaina handiko enpresa gutxi horien atzean lantegi-kopuru handiak dihardu lanean. Enpresa indartsu horien teknologia-maila berebizikoa da euren lehiakortasunerako, eta, bide batez, baita euren ekoizpenean parte hartzen duten lantegi txiki horien guztiena ere. Horregatik, enpresa handi horie-

tako kide baten ikuspuntuan oinarriturik, azpikontrataturiko ETEn teknologia-hobekuntzak oso zeregin garrantzitsua gauzatuko du datozen urteetan, ezinbesteko faktore bilakatzen iritsi arte.

Sektore-motak ere badu zeresanik teknologia-mailaz ari garenean; Goierriko kasuan hiru dira teknologikoki aurreratuenak: ibilgailu- eta garrario-ekipamenduak, burdingintza eta galdategia, eta jasotze eta eraikuntza-materialak.

Eskuarki, teknologia-mailarekin zuzenki loturik egon ohi da enpresek berrikuntzari eskaintzen dioten garrantzia. Badirudi Goierriko enpresek arlo hau baztertuago dutela, enpresa-kopuru txiki batek bestek ez baititu bere balibideak berrikuntzara bideratzen. Hau da, enpresen fakturaziotik I+G jardueretan gastatzen dutena ikusita, teknologiaren modernizazioarekin ematen zen erlazioa errepikatuko litzateke. Hain zuzen, enpresa handiek zifra esanguratsuak erakusten dituzten bitartean, enpresa txikiek ez diote berrikuntzari horrenbesteko garrantzirik ematen. Agian, garrantzia eman bai, baina, gaitasun ekonomikoa murriztagoa dutenez, zailago gertatzen zaie berritzea. Hala ere, 50 langile baino gehiagoko enpresa guztiek bideratzen dituzte euren balibideak I+G jardueretara.

Goierriko enpresetan produktu eta ekoizpen-prozesuko berrikuntzaz arduratzen direnek, gehienbat, aldizkari espezializatueta eta ferietan lortzen dute informazioa. Enpresa handiek, metodo horiez gain, I+G analisiak, ingeniartza-azterketak erabiltzen dituzte.

Ahoz aho esanik entzuten denez, etorkizunera begira, lehiakide geroz eta gogorragoekin topo egitean, berrikuntza izango da giltzarria; baina, elkarrizketatu batek zioenez, berritzaile izatea ez da soilik teknologia-ikuspegitik begiratu behar. Hau da, garbi dago gainerakoengandik bereiziko gaituen produktua eskaini behar dagoela; horrek, aldiz, ez du esan nahi punta-puntako teknologia denik irtenbide bakarra. Aniztasunean omen dago gakoa eta, hori esatean, burutik pasa daitekeen guztia esan nahi dut.

5.6. INDUSTRIAREN INGURUKO ERAKUNDE SAREA

Goierriko garapenaren nondik norakoak aztertzerakoan, oso kontuan hartzekoa da bilakaera horretan zehar paraleloki sortu den mugimendua. Goierriko Lanbide Eskolak, esate baterako, zerikusi estua izan du Goierriko industriaren hazkunde-prozesuan.

Gaur egun ezagutzen dugun Goierriko Lanbide Eskola 1963. urtean sortu zen gizartearen ekimenez, motorrak guraso-elkarteak eta eskualdeko enpresak izan baitziren orduan. Garai haietan, eskualde-mailan kualifikazio-maila handitzen ari zela sumatu zen eta behar hori asetzeko helburuarekin sortu zen ekimena. Hortaz, beharrak eraginda sortu zen erreakzio moduan. Xede horri ekiteko asmoz eta Eibarko Armeria Eskola eta Arrasateko Lanbide Eskola erreferentzia-puntu nagusi izanda sortu zen, hain zuzen, *Asociación Centro Cultural del Goierri* zeritzona. Hala ere, aipatu beharra dago, ekimen horrek izan zuela aurrekari bat: CAFeko Lanbide Eskola, 1965. urte arte jardun zuena.

Honela, unibertsitate laboral baten proiektua jaio zen, kristau-ikuspegitik eraginda eta fabrikaziora zuzenki bideratua. Inoiz ez bezala, eskualdea bere osotasunean hartu nahi zen kontuan eta, horregatik, eskualde-mailako behar desberdinei erantzuna emango zien proiektua pentsatu zuten. Horretan, besteak beste, igerilekua, kirol-zerbitzu ugari, eskola, tailerra, jangela eta egoitza bat eraikitzea aurreikusi zen. Eskualde-mailan elkartu ezean, ezinezkoa gertatzen baitzen herri-mailan zerbitzu horiek suposatzen zuten inbertsio ekonomikoari aurre egitea.

Baina asmo horiek guztiak bertan behera gelditu ziren; izan ere, politika-gorabeherak zirela eta, finantziazio-arazoak gertatu ziren eta, ondorioz, 1965. urtetik aurrera moteltze-aldia nabaritu zen, 1975. urte inguru arte iraun zuena. Horregatik, hasiera batean planteaturiko zerbitzu horietatik guztietatik eskola eta tailerra izan ziren aurrera eraman ahal izan ziren bakarrak. 1969-1970 ikasturtean, esate baterako, ingeniari tekniko eskaintzen hasi ziren, baina bi urte besterik ez zuen iraun, ez baitzuen behar besteko oihartzunik izan gizartearen.

Urte horietako geldiuneak eragin handia izan zuen gerora ere, eskolaren izen ona baitzegoen jokoan. Hala ere, azpimarragarria da garai hartan eskolako atal-moduan sortu zen Ikaslan; honen bitartez, ikasketak ordaintzeko baliabide ekonomikorik ez zuen ikasleari aukera eskaintzen zitzaion, Ikaslaneko lanak ikasketekin uztartzeko.

Aipatu legez, arazo nagusia finantziazioa izan zen, baina 1980ko hamarkadaren erdialdetik aurrera gauzak aldatzen hasi ziren. Faktoreetako bat Euskal Herri mailan sortzen hasia zen erakunde-sarea izan zen: Eusko Jaurlaritza, alderdi politikoak eta udalak. Horrela, finantziazio-iturriak areagotu egin ziren eta egoera berri bati hasiera eman. Testuinguru horretan sortu zen Goierri Fundazioa, helburuak Goierri eskualdearen prestakuntza eta

garapen tekniko, ekonomiko eta soziala dituen. Hain zuzen, gizartearen beharrek bat etorri eta behar horiei erantzuten saiatzearen, Goierri Fundazioa eratu zuten udalek eta enpresek. Gaur egun bi kudeaketa-organo ditu. Alde batetik, Patronatu Batzordea dago, udalek eta enpresek ordezkari banarekin osatua; bestetik, Batzorde Betearazlea, udalen eta enpresen ordezkariak eta Fundazioaren eta Lanbide Eskolaren zuzendariak osatua.

Hortik aurrera hazkunde-prozesuari ekin zitzaion, aurrerapauso trinko eta sendoak emanaz. Horietako bat Goierri Teknologia Zerbitzua izan zen. Goierriko Lanbide Eskolari eskualdeko enpresek proiektu teknologikoetan elkarrekin lankidetzan aritzeko egiten zaizkion eskaera ezberdinei erantzuteko asmoz sortu zen Goierri 1991. urtean. Geroztik, ondorengo lau arlo hauetan gauzatzen ditu proiektu industrialak: Galdaragintza/soldaketa, mekanika/CAD, automatismoak/sistemak eta enpresen antolakuntza.

Goierriren sorrerarekin, Fundazioaren partaideak ondorengo hauek izan ziren: eskola bera, Ikaslan, Goierri eta Lanbide Hastapenak izenez ezaguna zena. Azken honen bitartez irakaskuntza ez-arautua eskaini zen eta arrazoi desberdinengatik maila altuko ikasketak egin nahi ez zituen edo ezin zuen ikasle-multzoarentzat jarri zen.

1991n, era berean eskualdeko langabezia-tasak ikusi eta, batez ere, industria-sektoreari zetorkion etorkizuna aurreikusi eta kontuan harturik Goierriko ekonomiaren oinarri eta funtsa industria zela, gogoeta estrategikoa egitea erabaki zuten lortu nahi zen etorkizuna eraikitzeke. Plan estrategiko hura gauzatu ondoren, 1993an Goieki, S.A., Eskualdearen Garapenerako Agentzia, jarri zuten abian Goierriko 18 udalerriek. Juridikoki Sozietate Anonimoa da, eskualdea osatzen duten 18 udalek kapitalizatzen dute.

Plan estrategiko horretan, eskualdean eragina zuten zenbait arlo bereizi ziren: nekazaritza, garraioa, industria eta gizarte-ekimena, beste askoren artean. Horietatik hezkuntzari eta garapen ekonomikoari zegozkion alorrak Fundazioaren kargu gelditu ziren, eta gainerakoak Goiekik bideratzen ziren.

Horrela, Goieki ondorengo helburu honetan oinarriturik sortu zen: Goierri eta Goierri osatzen duten udalerriak sustatzeko eta bultzatzeko interesgarriak diren jarduerak gauzatzea. Enpresa, turismo, negozio, ikerketa eta prestakuntza teknikoaren sustapenak egitea, kontratuak negoziatzea aipaturiko edozein arlotan, beharrezkoa izanez gero sustapenerako bulegoak sortu, garatu, bultzatu eta kudeatzea, jomuga aipaturiko helburu soziala izanik.

Horretarako, ondorengo sail hauek bereizten dira Goiekin:

Zerbitzu-aldea enpresentzako zerbitzu-saila da. Helburu nagusia Goierriko enpresen lehiakortasuna sustatzea da, eta horretarako enpresen beharrak azaleratzen ahalegintzea, ondoren ekonomia-eragileen bitartez behar haiek asebetetzeko. Egiten diren jardueren artean, zuzendarientzako prestakuntzak, enpresentzat interesgarriak izan daitezkeen kokalekuak eta gai desberdinen inguruko bitartekaritza-lanak nabarmentzen dira, eta nazioarterako planak edo segurtasun-planak.

Inkubategiko teknikariek enpresa-ekimen berriak dituzten eragileak, aholkularitza eta laguntza eskaintzeaz gain, euren enpresa-proiektuari buruzko bideragarritasun-azterketa egitera bultzatzen dituzte. Inkubategia abian jarri zenetik 223 enpresa eta 464 lanpostu sortu dira. Enpresa berriei aldi baterako kokapena eskaini ahal izateko, bi **enpresa-zentro** daude, bata industria-enpresentzat eta bestea zerbitzu-enpresa edo bulegoentzat; hauen baldintzak merkatuan eskaintzen direnak baino hobekak direnez, ekintzaile berrien gastuak murriztagoak izaten dira.

Goitur turismo-sailean, turismo-baliabideak bilatu eta sortzeari ekiten zaio, hauen sustapena ahalbideratu eta Goierriko turismo-alorrak jarduera ekonomiko gisa dagokion pisua eskura dezan. Horretarako, proiektu desberdinak lantzen dira; landa-turismoko etxe, museo edo mendi-ibilbide berriak, besteak beste. Horrez gain, informazio-panelak jarri eta merkatu eta azoketara joaten dira Goierri ezagutarazteko.

Agenda 21 goierritarren bizi-kalitatea hobetzen laguntzeko tresna da, udalek eta herritarrek osatua. Garapen iraunkorra lortzeko lanean dihardute eta, batik bat, ingurumenarekiko errespetua, justizia sozialaren beharra eta ekonomiaren oreka eskuratzeko ekintzak zehazten dira. *Aste berdea* deituriko ekimena izango litzateke diogunaren adibide argia.

Esperientziaren Eskola trukaketa bultzatzeko gune irekia izateko jaioa da, Goierriko eta Urola Garaiko adineko pertsonen gure gizartean baikorki eragin ahal izateko baliabide egokiak izan ditzaten, esperientziak landuz, elkarrekin trukatur eta, era berean, kultura eta hezkuntza-maila egokiak lortuz.

Baina ez dira aipaturiko jarduerak soilik Goiekiko lan-taldeak aurrera eramaten dituenak; izan ere, eskualdeko garraio publikoaren jarraipena eta koordinazioa, industriaren munduan emakumeen kolektiboaren barneratzea bultzatzea, ideia berrien lehiaketa... ere lantzen ditu.

Goierrri garapen-bidean zihoan heinean, Goierriko Lanbide Eskolak eskaintzen zuena baino maila altuagoko ikasketak eskaintzeko beharra aurreikusi zen eta, eragile guztien onespenearekin, berriro ere ingeniari tekniko eskaintzea erabaki zen sortzeko bidean zegoen Unibertsitatearen bitartez. 2001ean sortu zen Unibertsitatea eta Mondragon Unibertsitatearen barnean kokatu da. Oso pauso garrantzitsua izan da, eta hazkunde-bidean dagoena, gainera. Gaur egun instalazioak handitzeko prozesuan murgildurik daude, eraikuntza berri baten proiektua baitute esku artean.

Txosten honen mamitze-prozesuan eginiko elkarrizketetan Goierriko Lanbide Eskolaren inguruan galdetzean, aditu guztiak bat etorri dira eskolak Goierriko industriaren garapenean izan duen erantzukizuna ukaezintzat jotzean. Izan ere, Lanbide Eskolaren eta enpresen artean izan diren eta diren harremanak oso garrantzitsuak dira. Goierri Lanbide Eskolako kide batek zioen moduan, asko eztabaidatu izan da eskolako bezeroak zein diren adosteko garaian; ikasleak ala enpresak, alegia. Haren aburuz, enpresak dira bezeroak, euren beharrak direlako ikasketak antolatzerakoan kontuan izaten direnak. Ildo horretan adibide argia azaldu zuen; hain zuzen, alferrik ari izango gara 200 biologialari prestatzen, ikasketak amaitzean lanposturik topatu ez eta eskualdetik kanpora joan behar badute. Adierazi nahi dena da, hain zuzen, eskualdeko garapena bermatzeko, bertako lanpostu-beharrak lokalizatu behar direla, horiei egokituiko zaizkien ikasketa-eskaintzak prestatzeko.

5.7. KOOPERATIBISMOA GOIERRIN

Euskal Herriko Ekonomia liburuan sustapen-politika desberdinak jorratu dira eta horietako bat eskualde-politika deritzona da. Oraingo honetan, zehazki, Cluster-en inguruan idatzitakoa gogoratu nahi da. Bertan adierazten denez:

«EAEko IMO 1991-1995 izeneko industria-politikaren funtsezko ekarpen bat cluster-en politika da. Hauek Porter-en lanean oinarrituta daude; izan ere, Eusko Jaurlaritzak Michael Porter eta bere ikerketa konpainia kontratatu zituen euskal industriaren azterketa egiteko. Porter-en arabera, ekonomia erre-gional batek sistema bat osatu behar du lehiakortasuna erdiesteko. Elkarlana bultzatu behar da enpresen artean, hauen eta gobernuaren artean, unibertsitatea, finantza-erakundeak, etab. kontuan hartuz. Sistema horri cluster deritzogu. Cluster-ak sektore desberdinetan ezarri dira. Lehentasunezko cluster-ak hauexek dira: makina-erreminta, etxetresna elektrikoak, automobilgintza, ae-

ronautika, portuak, ingurugiroa, papera, energia eta telekomunikazioak. Cluster bakoitzak ikerketak egiten ditu, bere plan estrategikoa garatzen du»⁶.

Ildo honetan, Goierriko enpresen arteko elkartasunerako zailtasunak daukela azpimarratu zuen aditu batek. Izan ere, eskualdean ekoizten diren produktuen artean aniztasun handia omen dago eta horrek zaildu egiten ei du enpresen arteko elkartasuna. Dirudenez, Goierri eskualdean enpresa-eredu kooperatiboa da elkartasunari dagokionean abantaila duena.

2004an argitaraturiko gida industrialaren arabera⁷, industria-ehuna osatzen duten 245 enpresetatik kooperatiba dira 18, eta, lanpostu-kopuruari erreparatuz gero, Goierriko lau langiletik batek, ia, kooperatiba-enpresa batean dihardu. Enpresaren tamaina aintzakotzat hartuz gero, 50 langile baino gehiagoko enpresen %26,92 kooperatiba dira; 250 langiletik gorako enpresen %50etan, berriz, seitik hiru kooperatiba dira.

Hortaz, badirudi kooperatiba-kopurua dezentekoa dela eskualdean, eta are gehiago tamaina handiko enpresen artean konparazioa eginez gero. Kooperatiba-kontzentrazio horren jatorriaz galdetzerakoan, elkarriketatuen artean ikuspuntu desberdinak agertu dira. Horietako batzuen aburuz, Goierri eskualdean kooperatibismoa indartzearen hondoan ez omen dago arrazoi berezirik. Beste iritzi batzuen arabera, ordea, Goierriko kooperatiba-kopuruak zerikusi estua du goierritarren idiosinkrasiarekin, sustrai sendoko gizarte inplikatu eta egituratua omen delako.

Mundu-mailako kooperatibismoaren hastapenaren inguruan ikuspuntu desberdinak egon arren, aditu askok kooperatibismoaren aitzindaritzat Rochdaleren kasua jotzen dute. 1844an Erresuma Batuan «Rochdale Society of Equitable Pionners» kontsumo-kooperatiba sortu zen, Robert Owen pent-salariaren idatzietan adierazitako kulturaren oinarrituz. Helburua, produktuak merkatuan erosi gabe, kontsumitzaile izanik sentitzen zuten behar oro asetzea zen; nolabaiteko komunitate buruaskian amesten zuten, hain zuzen.

Arrakastaren bidetik, 1863rako 500 kontsumo-kooperatiba baina gehiago jaiotzen ziren Erresuma Batuan, «Ipar Ingalaterrako Salmentarako Kooperatiba Elkarte» zelakoa sortuz. Mugimendu honek eragina izan zuen gerora sortutako zen «Alianza Cooperativa Internacional»-en ernaketan.

⁶ ASKOREN ARTEAN (2002): Eraldaketa sozioekonomikoak Europako Batasuneko integrazio prozesuan. Euskal Herriko Ekonomia. Udako Euskal Unibertsitatea. Bilbo. 197. or.

⁷ GOIEKI, S.A. (2004): Goierriko Gida Industrial. Goieki, S.A. Beasain.

Rochdaleko kideen hitzetan, arrakastarako giltzarrietako bat hezkuntzan eginiko inbertsioak izan ziren; izan ere, kooperatibetako mozkin soberakinen %2,5 hezkuntza-proiektuetara bideratzen zituzten.

Kooperatibismoaren sorrera aipaturiko Rochdaleko kasua izan bazen ere, ez zen denbora gehiegi igaro kooperatibismoa mundu guztiko txokoetara hedatzeko. Gaur egun, Islandiako eta Finlandiako ekonomien gehiengoa «kooperatibizatua» dago, eta Israel, bertako Kibutz eta Moshav-ekin, kooperatibismoaren erakusle argia da. Kibutz-ak nekazaritza-funtzio hirukoitza betetzen duten nekazari-komunitateak dira, komunitate, enpresa eta proiektu sozial dira, alegia. Elkartasun-mailaren gradu oso altua suposatzen du horrek, eta bertako partaide batzuek, kolektibizazio-maila hori onartu ezinik, Moshav Ovdim (Moshav) langile-komunitateak sortu zituzten. Azken hauek finantziario kolektiboaren sistema mantendu dute, baita zerbitzu sozialak ere (hezkuntza, osasuna...).

Estatu desberdinetako kooperatibismo-ereduekin jarraituz, Jugoslavia-ohiko langileen auto-kudeaketaren sistema oso kontuan izatekoa da. Danimarkan, nekazaritza-sektoreko kooperatibismo indartsua bultzatu da eta Suedian, nekazaritza-kooperatibismoaz gain, etxebizitza-kooperatibak dira bereizgarri. Italiako *Lega* kooperatiba-taldea ere oso ezaguna da bertako sistema ekonomikoan duen pisuagatik.

Euskal kooperatibismoaren eragina ere ez da nolana hikoia. Euskal Herrian kooperatibismoaren sorrera 1870ean koka daiteke eta batik bat langile-elkarreak izan ziren protagonista. Izan ere, garaiko kontsumo, ekoizpen eta gatazka desberdinen aurrean bateratzeak kooperatibismoaren sorkuntza ahalbidetu zuen. Esaterako, 1884an Barakaldon kontsumo-kooperatiba sortu zen, Araban «Unión Obrera de Alava» 1886an, Sestaon «Cooperativa Altos Hornos de Vizcaya» 1904an...

Baina euskal kooperatibismoaz ari garela, nahitaez, Arrasateko Kooperatiben esperientzia datorkigu burura. 1941ean Arrasatera bidali zuten Jose Maria Arizmendiarieta apaiza izan zen ekimen haren ardatza. Ondorengo lerroetan esperientzia hura sakonki ezagutzeko parada izango dugu:

ARRASATEKO KOOPERATIBEN ESPERIENTZIA

Arrasate, industria-tradizio handiko herria eta Euskal Herriko industria-gune garrantzitsuenetakoa zena Unión Cerrajeraren inguruan mugitzen zen, eta 1940ko hamarkadaren hasieran 7.000 biztanletik gora zuen, berrogei ur-

te lehenago zuenaren bikoitza. Herria gerraoste sakon eta gogorrean murgildurik zegoen: ekonomikoki lur jota aurkitzen zen, eta, gerra ondorengo egoeran ohikoa denez, gatazka sozialak eta liskar pertsonalek asaldatzen zuten elkarbizitzaren egunerokotasuna.

Arizmendiarrietak bultzaturik, sistemarekin kritikoak izateaz gain, enpresaren egiturarekin eta lan-egoerarekin ados ez zeuden bost gaztek aurrerapausoa eman zuten eta beren enpresa propioa sortzeko erabakia hartu, Estatuan nabarmentzen hasia zen modernizazio ekonomikoa ildoa aprobetxatuz. 1955. urtea zen, eta, industriak sortzeko beharrezko baimenak eskuratzeko zeuden oztopoak zirela eta, Gasteizen etxerako aparailuak ekoizteari ekin zioten, negozio-eskualdatze baten ondoren. Enpresak Talleres Ulgor izena hartu zuen –geroko Fagor–, bost sortzaileen abizenen lehenengo hizkiekin osatutako izena: Usatorre, Larrañaga, Gorroñoigoitia, Ormaetxea eta Orubay. 1956an Arrasatera lekualdatu zuten egoitza.

Hasiera batean ez zuten kooperatibaren formula aukeratu: Ulgor sozietate anonimo gisa jaio zen. Garai hartan Espainiako estatuan indarrean zegoen kooperatiben legeak –1942ko urtarrilaren 2ko legeak– ez zuten sortzaileek etorkizuneko gizarteari buruz zituzten ideiak biltzeko adinako asmorik. Hala eta guztiz ere, ikerketa eta kontsultek aurrera jarraitu zuten, sozietate anonimoen legedia zurrunegia baitzen bere oinarrian demokratikoki antolatutako lan-komunitate izan nahi zuen antolakuntza batentzat. Azkenean, 1959an, kooperatiba-egituraren aldeko apustua egin zuten: langileak enpresako jabe bihurtzea eta parte-hartzearen aldekoa izango zen berdintasunezko egitura demokratikoa bultzatzen zituen sistemaren aldeko apustua, alegia. Kooperatiba ez zen, beraz, aurretik pentsatutako helburu baten fruitu izan, ekonomia nahiz gizarte-mailako xedeak aurrera eraman ahal izateko bitarteko soila baizik.

Baina, Ulgor ez zen kasu bakarra izan. Garai hartan Euskal Herrian beste kooperatiba batzuk egon bazeuden arren, handik aurrera kooperatiba ugari sortu ziren, eta kooperatiben mugimenduak, ekonomiak bizi zuen momentu onak babesturik, bultzada handia ezagutu zuen. Kooperatiba asko Arrasate inguruan sortutako mugimendutik at geratu edo antolatu ziren, baina, egiazki, hura izan zen euskal kooperatibei benetako protagonismoa eman zien gunea. Eta nagusitasun hura hazkunde azkarrarengatik nabarmendu zen, hain zuzen ere: 1960rako hiru produkzio-kooperatiba eta kontsumoko bat sortu zituzten Arrasaten, eta kooperatiben mugimendua inguruko herrietara zabaltzen hasi zen. Dena den, ezaugarri bat izan zuen guztien artean nagusi: han-

dik aurrera Arrasateko Kooperatiben Esperientzia gisa ezagutuko zena mantendu, bultzatu eta zabalduko zuen egitura ezarri izana.

Mugimendu berriaren lehenengo sorkuntza, guztien artean garrantzizkoena, Lan Kide Aurrezkia (LKA) izan zen, ordu arte Arrasate inguruan sortutako kooperatibek 1959an eratu eta hurrengo urtean martxan jarri zuten kreditu-kooperatiba. Arizmendiarrietaren ideia izan zen hura, eta estreinako kooperatibek beren bidean aurkitu zituzten lehenengo arazoei erantzuna emateko helburuarekin sortu zen: gizarte segurantzaren sistematik at egotea, finantziario egokia lortzeko zailtasunak, laguntza teknikoaren nahiz ekonomikoaren inguruko ga-beziak, enpresen tamaina txikia... LKAren helburua kooperatibismoa bermatu eta sustatzea zen, eta, horretarako, denborarekin aldatzen joango ziren zerbitzu ezberdinak eratu zituen; hala nola, finantza-zerbitzua, zuzkidura edo hornidura-zerbitzua –geroko Lagun Aro– edo zerbitzu tekniko eta enpresariala. Kooperatibak LKAren inguruan elkartu ziren –era berean, horietako asko LKAren ekimenez sortu ziren–, eta, horrela, LKAren Kooperatiba Taldea sortu zen. Esperientziaren zutabe bihurtuko zen kreditu-kooperatiba hura.

Egoera ekonomiko hedakor baten babesean, kooperatiben mugimenduak bizi izan zuen garapen handiaren lekuko izan zen 1960ko hamarkada. Hiru arlo nagusitan eman zen garapen hura: geografikoa –Arrasateko kooperatiben eredia Gipuzkoan eta Euskal Herri osoan zabaldu zen–, eta kuantitatiboa. Baina, mugimenduari lotura ematen zioten gainegiturazko entitateei esker, garapena egitura eta antolaketa-mailakoa ere izan zen, lehenengo kooperatiba-taldearen sorrerak, Lagun Aroren egituratzeak, hezkuntza-mailan emandako garapenak edo LKAk kooperatiben artean eskuratu zuen autoritateak erakusten duten moduan.

19955

Goierriko kooperatiben hastapen-garaiak aztertuz, bertako kooperatiba-mugimenduaren eta Arrasateko Kooperatiben Esperientziaren artean zuzeneko harremanak nabari dira. Ondorengo lerro hauek Miren Barandiaranen *Ampo-Poyam elkarlanean* liburutik jaso ditugu⁸:

LKA finantza-entitate gisa hazten eta bermatzen ari zen; bere inguruan sortutako taldea ere zabalduz zihoan, geroz eta gehiago baitziren LKAri lotutako kooperatibak. Garapen hura Debagoienaren inguruan eman zen bere-

⁸ BARANDIARAN, M. (2000): *Ampo Poyam, elkarlanean*. Danona Litografia. Oiartzun. 214-291 or.

ziki, non 1964tik Ularco izenarekin ezaguna zen kooperatiba-talde bat zegoen, gainera. 1970eko hamarkadaren hasieran, LKAk garapen kooperatibo hura Arrasateren ingurutik kanpo zabaldu nahi izan zuen, industriaz eta biztanlez gainezka baitzegoen jada. Kokagune anitzeko politikaz hitz egiten zuten garai hartan, Arrasaten kokatutako kooperatibek Euskal Herriko toki ezberdinetan dibisioak sortzea helburu zuen politikaz.

Goierrri lehen mailako helburua zen LKArentzat, eskualde horrek tradizionalki izan zuen industria-bokazioa zela eta. Dena dela, bertako kooperatiba-kontzentrazioak bultzatu zuen LKA Goierrirantz, 1970eko hamarkadaren hasieran hiru kooperatiba-industria bai baitzeuden jadanik: Irizar (Ormaiztegin), karrozeriaren munduan espezializatua; Eredu (Legorretan), eredu lanategia, nahiz tailer mekanikoa izan; eta Ampo (Idiazabal/Beasain), galdategiko eta tailer mekanikoko dibisioekin –azken hori, gainera, balbulen munduan sartzear bazegoen ere–. LKAk, gainera, sukurtsalak zituen ordurako Ormaiztegin, Beasainen eta Ordizian.

Urte haietan Goierriko zituen hiru kooperatibetatik Ampo zen kooperatibismoa zabaltzeko lanei ekiteko ekonomia eta finantza-egoera hobereanean zegoena. Horrela, bere eredu sozio-ekonomikoa kanpo aldera proiektu zezan eskatu zion Ampori LKAk, prozesu haren guztiaren lidergo hartuz.

Gai haien inguruan Ampok burutu zuen lehenengo ekimena kooperatibaren barruan bertan sortu zen. Lursail batzuk erostea erabaki zuten, gero LKAri eskaini eta hark zer egin erabaki zezan. Gestioak 1971n barna burutu zituzten, eta Segura eta Idiazabal artean kokatutako lursail bat erostea izan zuten helburu, Arimasagasti deituriko baserriaren inguruan. Dena dela, azkenean hutsean geratu zen saiakera, partzela haietan Oria Garaiko urtegi bat egitea erabaki baitzuten.

Aipatutako lehenengo saiakeraren porrotaren ondoren, urte batzuk eman zituen Ampok kooperatiba-promozioaren inguruan aurrera pausorik eman gabe. Zerikusi handia izan zuen horretan eskualdean kooperatiba-proiektu berri bat sortu izanak. Ekimena eskualdeko langabeziari, eta bereziki emakumeenari, aurre egiteko helburuarekin sortu zen. Ekimenari kooperatiba-forma eman nahi izan zioten, eta LKArekin harremanetan jarri ziren. Sustatzaileen helburuak urte haietan Ularcon ematen hari zen anitz kokaguneren politikarekin bat etorri ziren: Ularco etxetresna elektrikoak produzitzen zituen Copreci (Aretxabaletakoa) zabaldu nahi zuen eta, era berean, produktuen muntaiaren emakumeen parte-hartzea bultzatu. Horrela, Goierriko sortutako ekimen hura Copreciren dibisio-moduan jaio zen Ordizian. 1972an

eratu zen, baina ez zen bi urte geroago arte abian jarri. 1982an lortu zuen Ordiziako Coprecik burujabetasuna, Orkliri bidea irekiz.

Copreciren lantegia Ordizian kokatzeko ekimenetik at egon zen Ampo, baina 1974tik aurrera eskualdearekiko kooperatiba-proiektzioa berritu egin zuen. Arreta guztia Eredun jarri zuten, lehenbizi. Urtea zuzendaritza-arloko krisi sakon batekin hasi zuen aipatu kooperatibak, eta LKAk bere Zuzendaritza-batzordearen bileretan parte-hartzea eskatu zion Ampori, guztien artean arazoari irtenbidea bilatzen saiatzeko. Urtearen erdialderako zuzendaritzako karguen berriztatzea egin zen; gerente berria ere jarri zuten

Goierriko kooperatibekin kooperatiba-taldea osatu eta, Ularcoren moduan, guztientzat komunak izango ziren zerbitzu batzuk sortzeko ideia mahai gainean jarri zuen LKAk. Proposamenaren konplexutasunaz oharturik, ordea, lehenik beste bide bati heltzea erabaki zuten. Kooperatiba berri bat sortuko zuten, eta, denbora bat pasatu ondoren, eskualdeko beste kooperatiba-taldean sartuko zen.

Kooperatiba berria sortzeko lanari ekin zioten, beraz. Produktua aukeratu eta jarduera berriari ekiteko oinarriak ezarri ondoren, 1977an, Kendu izeneko kooperatiba eratu zuten ofizialki. Kooperatiba-promozio berri bat sortu zen; beraz; ez zen, ordea, urte hartan Goierriin sortu zen kooperatiba bakarria izan: 1977an Ederfil eratu zuten, LKAren laguntzarekin hura ere. Legorretan kokatu zen enpresa hau, eta Irizarren ondoren, Goierriin, jatorria sozietate anonimo batean izan zuen bigarren kooperatiba izan zen Ederfil, hango langile batzuek industria-jarduera bera kooperatiba gisa aurrera eramatea erabaki baitzuten.

Denbora labur baten buruan, beraz, hiru kooperatiba berri sortu ziren Goierriin: Orkli, Kendu eta Ederfil. Era berean, eta biziraupen laburreko enpresak izan arren, aintzakotzat hartu beharrekoak dira 1980. eta 1990. hamarkadetan sortu ziren Alttur eta Composites enpresak. Gauzak horrela zirela, hurrengo pausoa kooperatiba-talde baten bidez, kooperatiba-hedatze hura bermatzea izan zen.

GOILANEN SORRERA

Ularco, lehenengo kooperatiba-taldea, 1964an sortu zen, Arrasate inguruko industria-kooperatibak bilduz. Hiru ziren helburu nagusiak: kooperatiben aldeko ekonomia-eskalak sortu zitzakeen funtzioak komunean kudeatzea, guztien artean elkartasun-erregimena sortzea eta eskualdeko garapenaren alde lan egitea, kooperatiben mugimenduaren bidez, batik bat.

Hamar urte baino gehiago behar izan ziren Arrasateko Esperientziaren inguruan kooperatiben elkarteak orokortzen joateko. Enpresa bakoitzeko arazoak beste kolektibo batzuekin partekatzeak sortzen zituen mesfidantzak eta bereziki, Ularcoren antzera, urtearen bukaeran emaitzak banatu beharrak pizten zituzten errezeloak handiak izan arren; LKAren ekimenaz geroz eta argiagoa zen ekonomiaren joera integratzaileak Goierriko kooperatibak eskualde mailako talde bat sortzearen inguruko planteamenduetara eramaten zituen.

Horrela, 1977ko azaroan erredaktatutako *Normas de Organización del Grupo Cooperativo Goilan* delakoak kooperatiba bakoitzean onetsi ondoren, Goilan 1978an sortu zen ofizialki. Goierri Beheko industria-kooperatiba guztiek osatzen zuten Goilan, hots, Irizar, Eredu, Ampo, Kendu eta Ederfilek. Coprecik Ularcoko partaidetza eta Goilani emandako babesak uztartu zituen, eta 1984an sartu zen Goilanen, Orkli izenpean jada; Alttur 1979an ofizialki eratu ondoren sartu zen Goilanen.

Goilanekek irekita utzi zituen ateak, egunen batean beste kooperatibaren batek, taldean parte hartzea eskatuz gero, bertan sartzeko aukera izan zezan; berti ere, beharrezkoa izango zen Goierri Behean kokaturik egotea. Kooperatiba guztiek ahalmen juridiko propioa mantendu zuten, baina bakoitzak agintearen arlo batzuk organo komun baten esku utzi behar zituen, kooperatibak epe luzera garatu eta beren eskualdeko garapen integralaren alde lan egiteko.

Taldeko kooperatibek ahalik eta garapen handiena lortzeko helburuarekin jaio zen Goilan; eta, bide batez, baita garapenerako xede bera zuen baina ekonomikoki nahiz sozialki lur jota zegoen Goierriko eskualdeari begira ere. Kooperatiba-taldearen lana hamarkada gogor batean gauzatu zen bereziki, 1980koan hain zuzen ere. Krisi-urte haietan, kooperatibek merkatu eta produktio-mailak mantentzea lortu behar izan zuten eta, ahal zen neurrian, hazi eta Goierriko pairatzen zuen langabeziaren portzentaje altuari aurre egitea. Goilanekek kooperatiba bakoitzaren lehiakortasuna handitzeko bultzatu zituen heziketa-programez gain, taldeak bi helburu nagusi izan zituen: hedakorra bat, aktibitate berriak abian jartzeko xedea zuena, eta kooperatiben arteko elkartasunaren bitartez defentsarako joera zuena bestea, bi ardatz nagusi zituen: emaitzen birmoldaketa eta taldeko kooperatiben arteko langileen lekualdatzea.

1989az geroztik Arrasateko taldean, Arrasateko kooperatiben munduan, filosofia-aldaketa gertatu zen; izan ere, irizpide soziologikoaren ordean, sektoriala izan zen antolaketaren alde egin zuten apustua. Horrela baieztatu zuten

Kooperatiben III. Biltzarrak (1991), non taldearen egituraketa sektoriala eta korporatiboa erabaki zuten behin betiko; handik aurrera Mondragon Corporación Cooperativa (MCC) deitu zitzaion.

Taldeen erreferentzia soziologikoa desagertzeak eragin negatiboa izan zuen kooperatibek eskualdearekiko zuten proiektzioan; izan ere, talde sektorialetako kooperatiben arteko harremanak abstraktuak, urrunak eta hotzak izan ziren. Ampo ez zen aldaketa horren aldeko izan eta MCCtik kanpo geratu zen, baina ez zen gauza bera gertatu Goilaneko gainerako kooperatibe-kin».

Gerora, Ampo MCC taldean sartu zen eta, hain zuzen ere, Industria Ekipamenduen dibisioaren barneko Hobelan taldean kokatu zen. 2007an, antolaketa aldatzearen ondorioz, Goikide dibisioa sortu da eta bertan Ampo, Irizar eta Urola kooperatibak daude. Elkartze hau euren kudeaketa-ereduaren ondorio da; izan ere, pertsona da euren kudeaketa-ereduaren oinarri. Hortaz, ondorengo grafikoan ikus daitekeenez, enpresaren sailari dagokionez, MCCren jarduera hiru arlotan antolatua dago: Finantza Taldea, Industria Taldea eta Banaketa Taldea. Hirurek estrategia bateratu baten barruan autonomikoki dihardute, Zentro Korporatiboak koordinaturik. Industria Taldea osatzen duten dibisioetariko bat aipaturiko Goikide da. Dena dela, lehen aipatu den moduan, Ampo eta Irizar kooperatibak irten egin dira MCCtik 2008. urtean.

Kooperatiba-sareak izandako talde-antolakuntza desberdinen ondoren, gaur egun honako egitura hau du erakundeak:

8. GRAFIKOA MCCren talde-antolakuntza



Iturria: MCCren webgunea

6. ONDORIOAK

Erronka eta giltzarriak

Globalizazioa, lehiakide berriak, enpresa erraldioen bateratzeak, lasterketa teknologikoa, merkataritza-mugen desagerpena, ekoizpenaren deskokatzea... Eraldaketa-prozesuan murgildurik dago industria, eta horrek gizarte konfigurazio berria ernaltzea ekarri du. Eta testuinguru aldakor horretan, Goierri eskualdeak, tradizionalki, industrian oinarrituriko ekonomia du. Etorkizunera begira, ordea, gai izango ote da Goierri eskualdea errealitate horretara moldatzeko? Hain zuzen, horixe da aurkezten zaion erronka nagusia, marko berri horren aurrean egokitzapen-gaitasuna erakustea, alegia.

Aurreikuspen-lanak zailtzen ari dira azkenaldi honetan, aldaketak bata bestearen atzetik baitatoz oharkabeen. Horregatik, arestian luzaturiko galderari erantzuna bilatzeko asmoz, Goierriko industriaz munduan adituak direnei nolabaiteko prospekzio bat egiteko eskatu zitzaien. Galdera bota eta euren aurpegiak ikustea besterik ez zegoen, galderaren konplexutasunaz jabetzeko. Nolanahi ere, gehiengo bat baikor agertu zen, Goierri beti izan omen da industriari dagokionean erreferenteetako bat, Gipuzkoan pisu itzela omen du eta bide beretik jarraituko duela deritzote. Elkarrizketatu batek zioenez, goierritarrok beti egin diegu aurre egoera zailei eta aurrerantzean ere halaxe gertatuko da.

Dena den, etorkizunean gertatuko dena asmatzerik ez dago; horregatik, erronka gainditzeko Goierri izango dituen giltzarriak identifikatzeari ekingo diogu, ahal den neurrian, behinik behin. Horietako bat, ezbairik gabe, hezkuntza da. Arlo honi eskainitako atalean ikusi dugunez, Goierriko Lanbide Eskolak erantzukizun handia izan du industriaren garapenari dagokionean. Elkarrizketatu batek zioenez, eskualdean beti izan da prestatua izan nahia eta hori aprobetxatu beharra dago. Izan ere, hezkuntza hobetuz bakarrik izango

da posible eskualdearen etorkizunaren norabidea erabakitzeke aukera lortzea. Hori dela eta, gizarte-proiektua aurrera eraman nahi bada, ezinbestekoa izango da uneoro ikasten jardutea. Hezkuntzak, hain zuzen, bi helburu bete behar ditu: bata eraginkortasuna ziurtatzea; bestea, berriz, etorkizun berriaren sustapen izango den balio-multzoa transmititzea.

Bigarren helburu horri helduz, balio-multzo horren transmisioak duen garrantzia azpimarragarria da; izan ere, oraingo haurrak, gaur egun pantailari itsatsirik dauden horiek, izango dira etorkizuneko enpresak bideratuko dituztenak.

Beste giltzarrietako bat, eta ahoz aho entzuten dena gainera, berrikuntza izango litzateke; eta horrekin batera teknologia-aurrerapena. Txostenean zehar errepikatu dugunez, Goierriko industriaren egituran badaude oso indartsuak diren zenbait enpresa handi. Hauek mundu-mailako lehia bizian kokatzen dira eta, beraz, gauza jakina da horien kasuan teknologia-aurrerapenak eta ikerkuntzari bideraturiko inbertsioak ikaragarriak izaten direla. Lantegi txikiei dagokienez, nazioarteko merkatuan aritzeak suposatzen duen estutasunik ez duten arren, azpikontratazioa eskaintzen dieten enpresa indartsu horiek egiten dieten presioa ez da nolana hikoia. Horregatik, etorkizunerako giltzarritzat aurreikusten da enpresa handi horien produkzioan parte hartzen duten eta industria-ehunean gehiengoak diren enpresa txiki eta ertainen teknologia-hobekuntza.

Merkataritza-mugen desagerpena bizitzen ari garela aipatu da lehenago ere eta, ondorioz, nazioarteko merkataritza oso kontuan izateko arlo bilakatu dela. Goierriko kasuan, kanpo-merkataritzaren jardura indartu beharreko guneztat hartu behar da. Goierriko industria oso dinamikoa delako, maila teknologiko altua duelako eta zentzu horretan hazkunde-prozesuan dagoelako. Oraingoan ere, enpresa txiki eta ertainak dira atzera geratzen ari direnak; horregatik, euren arteko elkarlana izango litzateke tresnarik eraginkorrena.

Izanak izan, Goierri eskualdeak, teknologia-arloan ikusi den moduan, gainerako beste arlo batzuetan ere egokitze-gaitasuna erakutsi du. Horrez gain, sektore batzuetan bereziki, kalitate handiko produktuak ekoizten dira, nazioartean ospe itzela dutenak. Kalitatearena, hain zuzen, Goierriko enpresetan oso barneratua dagoen atala da eta oso ondo jakin izan dute kalitate-eskakizun berriei moldatzen. Horrenbestez, adituek ziotenari eutsiz, badirudi Goierriko industriak aipaturiko giltzarri horien arrastoa jarraituz datorkigun industria-egituraketa berri horri egokitzeke gaitasuna erakutsiko duela.

Horretarako, ezinbestekoa izango da sare instituzional indartsu baten babesa. Izan ere, Goierri eskualdean Goieki eta Goierriko fundazioaren moduko erakundeek eskualdearen garapenean bete duten egitekoa oso garrantzitsua izan da, bai eragile ekonomikoak elkartzeko garaian eta baita enpresentzako zerbitzuak eskaintzeko garaian ere.

Baina hazkunde-bide horretan, badago ahaztu ezin daitekeen beste giltzarrri bat ere, orekarena, alegia. Garapen bortitz eta bizkorrak eskualde desorekatua sortzen baitu; horregatik, pausoak poliki eta eskualdeko beharrei bideratuta eman behar dira. Garbi dago, bere garaian puntako industriaren aldeko apustua egin zela eskualdean eta horren ondorioz landa-eremuak nolabait baztertuak geratu zirela. Horregatik, aurreko atal batean aipaturikoa gogoratzea ez legoke gaizki, hots, lurraldearen egitura orekatua bideratzeko garaian landa-eremuak guztiz estrategikoak direla kontuan hartzen bada, oreka lortzeko eta ingurumena zaintzeko orduan, ezinbesteko zeregina dutela. Hortaz, elkarrizketaturiko goierritar batek esandakoari helduz, lehen sektoreari bultzada eman beharko genioke, nekazariari erraztasunak eman. Horrek mundu globalizatu honetan nolabaiteko bertakotasuna mantentzea ahalbidetuko baitu. Aipaturiko hark zioenez, krisiak doazen moduan etorriko dira, baina beti ere lurrak emana jango dugu.

7. ERANSKINAK

1. **TAULA:** Biztanleak jarduerarekiko erlazioaren arabera, lurralde-eremuak, 2001 (ikus 36. or.).
2. **TAULA:** Biztanle landunak jarduera-adarraren arabera, herriz herri, 2001 (ikus 37. or.).
3. **TAULA:** Egitura industrialak jarduerak, 2004 (ikus 44. or.).
4. **TAULA:** Enpresak langile-kopuruaren arabera, 2004 (ikus 45. or.).
5. **TAULA:** Goierriko enpresa nagusiak, 2004 (ikus 47. or.).
6. **TAULA:** Enpresak herriz herri, 2004 (ikus 52. or.).
7. **TAULA:** Esportazio erlatiboa, 2007 (ikus 55. or.).
8. **TAULA:** Esportatzaileak enpresaren langile-kopuruaren arabera, 2007 (ikus 56. or.).

9. TAULA

Balio erantsia, lurralde-eremuaren eta sektoreen arabera, 2001

| | GUZTIRA | NEKAZARITZA | INDUSTRIA | ERAIKUNTZA | ZERBITZUAK |
|---------------|---------|-------------|-----------|------------|------------|
| EB | 100 | 2,40 | 20,45 | 5,65 | 71,50 |
| ESTATUA | 100 | 3,48 | 18,44 | 10,74 | 67,34 |
| EAE | 100 | 1,40 | 32,00 | 5,41 | 57,53 |
| GIPUZKOA | 100 | 0,94 | 36,12 | 5,41 | 57,53 |
| GOIERRI | 100 | 1,03 | 58,59 | 5,06 | 35,32 |
| BIDASOA BEHE. | 100 | 1,19 | 28,12 | 9,71 | 60,98 |
| DEBABARRENA | 100 | 0,64 | 49,30 | 4,38 | 45,68 |
| DONOSTIALDEA | 100 | 0,46 | 30,95 | 3,96 | 64,74 |
| UROLA-KOSTA | 100 | 2,15 | 49,63 | 5,36 | 42,86 |
| TOLOSALDEA | 100 | 1,64 | 52,09 | 5,84 | 40,44 |
| DEBAGOIENA | 100 | 0,56 | 64,26 | 4,29 | 30,90 |

Oharra: Europar Batasuneko eta Estatuko datuak 2004koak dira eta 2006ko EAEko Txosten Sozioekonomikotik eskuratu dira. Gainerako datuak Eustatetik hartu dira. Eustateko gainerako datuekin ez bezala, kasu honetan Goierri eskualdean Urola Garaia deritzon eskualdeko herrialdeak barneratu dira, eta Ikaztegieta Tolosaldean kokatuko litzateke.

10. TAULA

Egitura industrialia azpi-jardueraka, 2004

| | Goierri | Gipuzkoa |
|--------------------------|-------------|-------------|
| Nekazaritza | %3.5 | %3.1 |
| Energia | %1.2 | %0.9 |
| Kimika | %6.6 | %4.4 |
| Industria mekanikoa | %35.8 | %22.5 |
| Beste manufaktura batzuk | %6.5 | %10.9 |
| Eraikuntza | %5.8 | %7.3 |
| Merkataritza | %14.0 | %16.6 |
| Garraioa | %5.6 | %6.2 |
| Bankuak | %2.6 | %5.7 |
| Beste zerbitzu batzuk | %18.4 | %22.5 |
| GUZTIRA | %100 | %100 |

Iturria: Goierriko Gida Industrialia 2004. Goieki. (Egoitzapenak autoreak eginak)

11. TAULA
Enpresak herriz herri. 1996-2004

| | Enpresa-kopurua | |
|----------------|-----------------|------------|
| | 1996 | 2005 |
| Altzaga | 0 | 0 |
| Arama | 0 | 1 |
| Ataun | 1 | 3 |
| Beasain | 53 | 52 |
| Gabiria | 5 | 5 |
| Gaintza | 0 | 0 |
| Idiazabal | 9 | 29 |
| Itsasondo | 8 | 8 |
| Lazkao | 40 | 51 |
| Legorreta | 7 | 10 |
| Mutiloa | 0 | 0 |
| Olaberría | 16 | 17 |
| Ordizia | 31 | 34 |
| Ormaiztegi | 12 | 10 |
| Segura | 1 | 2 |
| Zaldibia | 9 | 14 |
| Zegama | 3 | 7 |
| Zerain | 0 | 2 |
| GUZTIRA | 195 | 245 |

12. TAULA

Goierriko industriaguneak

| HERRIA | INDUSTRIAGUNEAK |
|------------|---|
| Altzaga | - |
| Arama | - |
| Ataun | Isuses |
| Beasain | 26. H.A., 29. H.A., Antzizar merkataritza-gunea, Senpere merkataritza-gunea, Irigoengo industrialdea, Txarako industrialdea, Zumadiko industrialdea, Salbatore, Ittola. |
| Gabiria | - |
| Gaintza | - |
| Idiazabal | Errota, Eziolatza, Goardi, Iñauti, Jaso, Poyam |
| Itsasondo | Ibaiondo |
| Lazkao | Hiribarren, Ibabe, Senpere, Zubierreka |
| Legorreta | Ajoain, Berostegi, Ola, San Migel |
| Mutiloa | - |
| Olaberria | Aristi, Basozabal, Ibaiondo, Karobi |
| Ordizia | Mallutz, Txindoki |
| Ormaiztegi | Igara, Zelaikoa |
| Segura | Aizkoeta |
| Zaldibia | Elbarrena |
| Zegama | Intxausti |
| Zerain | - |

Iturria: Udaletako galdeketak

13. TAULA

Enpresa esportatzaileak, jardueraren, langile-kopuruaren eta esportazioen arabera. 2007 (%)

| IZENA | JARDUERA | LANG.KOP | ESPORTAZIOA (%) |
|---------------------------|---|----------|-----------------|
| ACERALIA | Altzairutegia eta prod. siderurgikoen ijezketa | 427 | 26-50 |
| AMPO-POYAM | Altzairu-galdaketa eta balbula fabrikazioa | 400 | >75 |
| ANDERE | Barruko arropen ekoizpena | 13 | 16-25 |
| AT. METAL. URBASA | Galdaragintza Orokorra | 30 | 16-25 |
| BODEGAS ELOSEGI | Ardoa elaboratzea eta banatzea | 15 | 26-50 |
| CAF | Tren eta materialen ekoizpena eta konponketa | 1850 | 51-75 |
| CONSTR. METAL. HOGEI | Eraikuntzarako jasotzeko materiala | 26 | 5-15 |
| EDERSAL | Beirazko mosaikoen ekoizpena | 13 | 26-50 |
| ELEVADORES GOIAN | Eraikuntzarako jasotzeko makineriaren fabrikazioa | 22 | <5 |
| ENEA | Diseinuko altzarien ekoizpena | 80 | 26-50 |
| EULA | Indusketak eta inausketak | 13 | <5 |
| EZARRI | Beirazko mosaikoen ekoizpena | 65 | 51-75 |
| FORJAS IRIZAR | Gakoak, pastekak eta jasotzeko osagaiak | 18 | 51-75 |
| FUND. DEL ESTANDA | Altzairua galdatzeko zerbitzuak | 240 | >75 |
| FUNDICIONES LAZKAO | Altzairu moldeatuaren galdaketa | 85 | 5-15 |
| G.H. | Jasotzeko makineriaren eraikuntza | 132 | 26-50 |
| GUREAK (osoa) | Muntaiak eta mekanizatuak | 60 | >75 |
| HUNOLT | Inprentarako tinten ekoizpena | 47 | >75 |
| IMEGUISA | Metalezko altzarien eraikuntza | 65 | 26-50 |
| INDAR | Makina elektrikoen eraikuntza | 368 | <5 |
| INDUSTRIAS LANDU | Ibilgailuen sektorcrako piezen mekanizazioa | 36 | 5-15 |
| IRIZAR | Autobusen karrozeria-eraikuntza | 630 | 51-75 |
| JASO | Zubi-garabien eraikuntza | 165 | 5-15 |
| KENDU | Erreminten ekoizpena | 45 | 51-75 |
| MANUF. EDERRA | Egurrezko heldulekuen fabrikazioa | 21 | 26-50 |
| MANUF. OLARAN | Larruak ontzea eta bukatzea | 26 | 26-50 |
| MARMOLES TXINDOKI | Marmol eta granito-manipulazioa | 15 | 16-25 |
| ORKLI | Balbulagintza. Segurtasun termoelektrikoa | 450 | >75 |
| ORMALAN | Egurrezko materialen ekoizpena | 11 | 26-50 |
| OXIMEK | Oxikorte tailerra eta biltegia | 21 | <5 |
| PAINMASA | Paper-manipulazioa eta salmenta | 23 | 26-50 |
| PINGON | Zubi-garabien eraikuntza | 56 | <5 |
| PIZARRERIAS MENDI-ZABAL | Billar mahaietarako eta eraikuntzarako arbelak orokorrean | 22 | >75 |
| REFINCEL | Mekanika orokorra | 15 | 5-15 |
| SIT. FORJ. DE PRECISION | Forja, estanpazioa eta metal-ijezketa | 55 | 16-25 |
| TALLERES JASO (Itsasondo) | Jasotzeko makinaren eraikuntza | 180 | 26-50 |
| TALLERES JUAN LASA | Galdaragintza orokorra eta piezen oxiebaketa | 25 | 5-15 |
| ZUEK | Sukaldeko altzarrien fabrikazioa | 16 | <5 |

Iturria: Civex (egokitzapenak autoreak eginak)

14. TAULA
Esportatzaileak, jardueraren arabera, 2007

| | Guztira | Esport. | % | % |
|-------------------------------------|----------------|----------------|------------|--------------|
| Egurra | 22 | 2 | 5,26 | 9,09 |
| Papera, argitalpenak eta grafikoak | 19 | 1 | 2,63 | 5,26 |
| Kimika-industria | 6 | 0 | 0,00 | 0,00 |
| Beira eta eraikuntzarako materialak | 4 | 3 | 7,89 | 75,00 |
| Burdingintza eta galdaketa | 14 | 7 | 18,42 | 50,00 |
| Egitura eta arotzeria metalikoa | 28 | 1 | 2,63 | 3,57 |
| Bestelako produktu metalikoak | 42 | 2 | 5,26 | 4,76 |
| Jasotze eta manipulazio-ekip. | 11 | 7 | 18,42 | 63,64 |
| Makineria eta ekipamendu mek. | 31 | 3 | 7,89 | 9,68 |
| Makineria eta material elektrikoa | 11 | 2 | 5,26 | 18,18 |
| Ibilgailu eta garraio-ekipamendua | 3 | 2 | 5,26 | 66,67 |
| Altzarigintza | 12 | 2 | 5,26 | 16,67 |
| Eraikuntza | 22 | 1 | 2,63 | 4,55 |
| Beste industria batzuk | 20 | 5 | 13,16 | 25,00 |
| GUZTIRA | 245 | 38 | 100 | 15,51 |

Iturria: Civex (egokitzapenak autoreak eginak)

Enpresak, Jarduera Ekonomikoaren gaineko Zergaren arabera sailkatuta (J.E.Z.)

1. Material ez-energetikoak eta produktu deribatuak erauztea eta eraldatzea.
Industria kimikoa.
 - Harri naturalaren industria (3 enpresa)
 - Beirazko kofaduren fabrikazioa (2 enpresa)
 - Ongarrien fabrikazioa (2 enpresa)

2. Metalak eraldatzeko industriak. Doitasunezko mekanika.
 - Metalezko beste produktu bukatu batzuen fabrikazioa (20 enpresa)
 - Mekanika orokorra (19 enpresa)
 - Arotzeria metalikoa (18 enpresa)
 - Metalezko egituren fabrikazioa (10 enpresa)
 - Jasotzeko eta manipulatzeko makinen fabrikazioa (9 enpresa)
 - Gordailu handien fabrikazioa eta pieza handietako galdaragintza (8 enpr.)
 - Metalezko altzarien fabrikazioa (6 enpresa)
 - Burdinazko eta altzairuzko piezen galdaragintza (5 enpresa)

3. Beste industria manufakturatzaile batzuk.
 - Arotzeria eta parket-piezen fabrikazioa (7 enpresa)
 - Ogigintza eta opilgintza (6 enpresa)
 - Edozein prozedura edo sistemaren bidez egindako testu edo irudien inprimaketa (6 enpresa)
 - Zurezko ate eta leihoak (5 enpresa)
 - Zurezko industria-ontziak eta fardelgintza. (5 enpresa)

4. Eraikuntza.
 - Eraikinak egitea, konpontzea eta zaintzea (18 enpresa)
 - Obra zibilak eraikitzea, konpontzea eta zaintzea (4 enpresa)

GALDEKETA

Elkarrizketatuaren inguruko datuak

1. **Goierriko ekonomiari buruzko ikerketa burutzen ari gara eta, batik bat, sektore industrialean murgildu gara. Zuk zer moduz ikusten duzu Goierriko sektore industrialaren egungo egoera?**
 - 1.1. Zertan aurreratu da azkenaldi honetan?
 - 1.2. Zein dira Goierriko industriaren indar-guneak?
 - 1.3. Eta ahulezia edo hobetze beharrak? Zer oztopo ditu?
 - 1.4. Zer estrategia erabili dira? Eraginkorrak izan dira?
 - 1.5. Jauzi kualitatibo garrantzitsu bat emateko, zein izan liteke giltzarria?
2. **Industria-sarea Goierrin.**
 - 2.1. Subkontratazioa oso atal garrantzitsua. Produkzio-katea osatzen al da Goierrin? Lurralde-mailako cluster naturala? Positiboa al da? Mendekotasuna txikientzat?
 - 2.2. Enpresa indartsu horiek txikientzat erreferente?
 - 2.3. Horniketa eta harremanak zein motatako enpresekin egiten dira? (Goierri, Gipuzkoa, EH, Espainia, Europa...). Zer-nolako konkurrentzia dago?
 - 2.4. Goierriko Lanbide Eskola zein puntu arte da giltzarria Goierriko ekonomiaren dinamikotasunerako?
3. **Goierrin nekazaritza-gunearen eta industria-gunearen arteko kontrastea nabaria da. Zentzu horretan arazorik ikusten al duzu? Adibidez, industrialde berrien eraikuntza (saturazioa ala beharra), AHT...**
 - 3.1. Interes guztiak hartzen al dira kontuan?
 - 3.2. Herrien arteko koordinazio-maila egokia al da?
 - 3.3. Eskualde-mailako estrategietan zein eragileren falta sumatu duzu?
 - 3.4. Zer laguntza-mota jaso du enpresa-arloak erakunde publikoengandik?
 - 3.5. Zer-nolako eragina du Goierrin erakunde desberdinen politika industrialak? (Estatutik udalerrira, Eusko Jaurlaritzatik pasatuz; Diputazioak zer botere du?)

3.6. Enpresek nolako harremanak dituzte erakundeekin? Zer-nolako erakuntza instituzionala?

4. Mundu-mailako industria-sektorearen eraldaketa-prozesuaren ondorioz...

4.1. Berrikuntza eta teknologia, Goierri maila egokia al dago? Enpresen tamainak zerikusirik ba ote du? Berrikuntzek lanpostuen murrizketa ekarriko dutela uste al duzu?

4.2. Zer maila teknologikotan aurkitzen da Goierri zure ustetan?

4.3. Eta nazioarteko merkatu eta esportazioei dagokienez, zer esango zenuke?

5. Kooperatiba-kopurua dezentekoa da Goierriko enpresen artean, enpresa indartsuak dira gainera, zer neurritan eragiten dio horrek Goierri eskualdeari? Lurraldetasuna, onura soziala, lana/kapitala erlazioa...

5.1. Nola sortu ziren kooperatibak? Zergatik hautatu zuten kooperatiba-eredua eta ez enpresa klasikoak sortzea?

5.2. Ba ote dago, gaur egun, ezberdintasunik kooperatiba baten eta enpresa klasiko baten artean?

- Barne-demokrazia.
- Kapitalaren eta lanaren arteko banaketa.
- Enpresak merkatuan duen jarrera.

5.3. Arrasateko kooperatibekin zer lotura?

5.4. Kooperatiben kontzentrazio hori Goierriko industriaren berezitasuna ote da?

6. Gauzak horrela direla, zer etorkizun aurreikusten diozu Goierriko industriari?

7. Beraz, zein dira industria-sektorearen erronka nagusiak?

8. Beste komentariarik? (Erreferentziarik, aholkurik...).

8. BIBLIOGRAFIA

- ARANBURU, P.J. eta INTZA, L.M. (2006): *Norteko trenbidearen eraikuntza, ebaluaketa eta ondorioak Gipuzkoan*. 1. liburukia. Eusko Tren. Astigarraga.
- ARANGUREN, M.J. (1999): "Tamaño y costes en las empresas manufactureras de la CAPV." *Ekonomiaz*, 44. zk. Eusko Jaurlaritzaren Argitalpen Zerbitzu Nagusia. Gasteiz.
- ARIAS, A. eta PEÑA, I. (2004): "Las pymes manufactureras de la CAPV ante el reto de la internacionalización". *Ekonomiaz*, 55. zk. Eusko Jaurlaritzaren Argitalpen Zerbitzu Nagusia. Gasteiz.
- ARRUABARRENA, A. (1993): *Goierriko Biztanleria (1860-1986)*. III. Gerriko Ikerlan Sariketa. Eusko Jaurlaritzaren Argitalpen Zerbitzu Nagusia. Gasteiz.
- ASKOREN ARTEAN (1997): *¿Qué Crisis? Retos y transformaciones de la sociedad del trabajo*. Gakoa argitaletxea. Donostia.
- ASKOREN ARTEAN (2002): *Eraldaketa sozioekonomikoak Europako Batasuneko integrazio prozesuan. Euskal Herriko Ekonomia*. Udako Euskal Unibertsitatea. Bilbo.
- BARANDIARAN, M. (2000): *Ampo-Poyam, elkarlanean*. Danona Litografia. Oiartzun.
- BARANDIARAN, U. (2007): "Datorren hilabeteen hasiko dira eraikitzen pabilioiak Ittolan". *Goierriko Hitza*, 649. zk. Goierriko Hedabideak, S.L.
- BIDAURRAZAGA, E. (2002): "Eskualdemailako integrazio ekonomikoa eta egitura aldeanitzaren barrukoa, garapenerako estrategia modura". *Uztaro*, 43. zk. Udako Euskal Unibertsitatea. Bilbo.
- CASTELLS, M. (1996): *La era de la información: economía, sociedad y cultura. La Sociedad Red*. 1. liburukia. Siglo XXI argitaletxea. Mexiko.
- DEL OLMO, M. (2007): "Berrikuntza akuilu". *Goierriko Hitza*, 667. zk. Goierriko Hedabideak, S.L.

- EGAILAN-INEM (2004): *Diagnóstico de sostenibilidad de Goierri*. Goieki, Goierri 21, Ingurune, Prospektiker. Donostia.
- ENCISO SANTOCLIDES, M. (2004): *Las cooperativas de iniciativa social*. Deustuko Unibertsitatea. (Bilbo)
- GOIEKI, S.A. (2004): *Goierriko Gida Industrial*. Goieki, S.A. Beasain.
- IKEI eta GOIEKI (1996): *Análisis Socioeconómico de la comarca de Goierri*. Ikei. Donostia.
- IMAZ, A. (2006): “Goierriko industrialde handienetakoa egingo dute Altune magalean”. Goierriko Hitza, 557. zk. Goierriko Hedabideak, S.L.
- JUARISTI, P. (2001): *Euskal herria globalizazioaren aurrean*. Bilbao-Bizkaia Kutxa. Bilbo.
- JUARISTI, P. (2003): *Gizarte ikerketarako teknikak. Teoria eta adibideak*. Euskal Herriko Unibertsitatea. Bilbo.
- LANKI IKERTEGIA (2000): *Lankidetz*. Arizmendiarietaren eraldaketa proiektua. Mondragon Unibertsitatea. Eskoriatza.
- LEGORBURU, E. (1996): “Fabrika haundie: Beasaingo CAFen historia.” Beasaingo Paperak, 5. zk. Beasaingo Udala. Beasain.
- LEZAMIZ, M. (2000). *Relato breve del cooperativismo, Textos básicos de Otalora, área de educación y difusión cooperativa*. Otalora soziologia taldea. Aretxabaleta.
- LKS (1999): *Goierriko industri lurzorua eskualde kudeaketako ereduaren definizioari buruzko txostena*. LKS (Lankide Sustapena). Donostia.
- LOPEZ URANGA, M. (1998): *Soberanía económica y globalización en Euskal Herria*. Manu Robles-Arangiz Institutua. Bilbo.
- MENDIZABAL, A. (1999): *La globalización. Perspectivas desde Euskal Herria*. Hiru argitaletxea. Hondarribia.
- MOLINA, F. (2005) : *Jose M^a Arizmendiarrera (1915-1976)*. Caja Laboral-Euskadiko Kutxa. Arrasate.
- NAVARRO, M. y OLARTE, J. (2004): *Sistemas de innovación y competitividad en el País Vasco*. Eusko Ikaskuntza. Donostia.
- PEÑA, I. y ARIAS, A. (2004): “Las pymes manufactureras ante el reto de la internacionalización”. *Ekonomiaz*, 55. zk. Eusko Jaurlaritzaren Argitalpen Zerbitzu Nagusia. Gasteiz.
- ROSTOW. W. (1991): *The stages of economic growth*. Cambridge University Press. Cambridge.

- ZALLO, R. (2006): *El pueblo vasco, hoy. Cultura, historia y sociedad en la era de la diversidad y del conocimiento*. Alberdania. Irun.
- ZURBANO, J.G. (1994): "Industrializazio prozesua eta gizarte modernizazioa Beasainen (1860-1936)". Beasaingo Paperak, 3. zk. Beasaingo Udala. Beasain.
- ZURBANO, M. (1995): *Industrializaziotik desindustrializaziora?* Udako Euskal Unibertsitatea. Bilbo.
- ZURBANO, M. (1998): *Munduko Ekonomia. Botereak, disparekotasunak eta egonkortasun eza kapitalismo globalean*. Udako Euskal Unibertsitatea. Bilbo.
- ZURBANO, M. (2006): *Euskal AEko Txosten Sozioekonomikoa*, EUSTAT. Gasteiz.

WEBGUNEAK:

www.civex.net

www.datutalaia.net

www.eustat.es

www.goierry.org

www.goierrikofundazioa.org

www.ine.es

www.lortek.es

www.mcc.es

GOIERRIKO EUSKAL ESKOLAREN ARGITALPENAK

GERRIKO Liburu Saila

1. *Astez aste. Alfabetatzeko.*
Egileak: Testua: G.E.E.
Azala: Joxe Mari Telleria
Editoriala PAX Argitaletxea. Lazkao, 1979.
2. *Ahaide Nagusiak. Argazki Hitza. Ikusentzunekoa.*
Testugilea: J.A. Leunda
Itzulpen eta osagarriak: G.E.E.
Marrazkigilea: J.M. Telleria
Eragilea: G.E.E. Lazkao
Inprimatzailea: Anaitasuna. Usurbil.
Argitaletxea: PAX. Lazkao.
3. *Euskal Kanta Xorta.* 1981.
4. *Euskal Aditza. Alfabetatzeko.*
1982. G.E.E.
Egileak: J.M. Aranburu, D. Amundarain, P. J. Aranburu, M. Bidegain,
A. Idiakez, M. A. Maiz.
G. Lizarra.
5. *Ixtorioa moldatu-1. Eskolumeak txori-kabia bila.*
G.E.E. 1982.
6. *Baserri zaharra. Baserri-tresnak.*
G.E.E.
7. *Goiherrin kalea euskaldundu-1.*
G.E.E.1984.
8. *Aditz ariketak I. Indikatiboera. Euskalduntzeko.*
G.E.E. 1985 GERRIKO Argitaletxea, Antsotegi S.A.
Beneditarren Inprimategia, Lazkao.
9. *Aditz ariketak II. Baldintzera, ahalmenera, menpekoak, beste batzu.*
G.E.E. 1986. GERRIKO Argitaletxea, Antsotegi S.A.
Aralar Inprimategia, Ordizia.
10. *Esaldi konposatuak. Koordinatuak, menpekoak, beste batzu.*
G.E.E. 1987. GERRIKO Argitaletxea, Antsotegi S.A.
Aralar Inprimategia, Ordizia.

11. *Deklinabide ariketak.*
G.E.E. 1988. GERRIKO Argitaletxea, Antsotegi S.A.
Aralar Inprimategia, Ordizia.
12. *Esamoldeak.*
G.E.E. 1989. GERRIKO Argitaletxea, Antsotegi S.A.
Aralar Inprimategia, Ordizia.
13. *Hizkuntz Ordezkapenaren Nondik-Norakoak Goierrin.*
G.E.E. 1992. GERRIKO Argitaletxea, Antsotegi S.A.
Beneditarren Inprimategia, Lazkao.
14. *Alfabetatzearen hastapenak Goierrin. Aurreaioak eta 1967tik 1975erakoak.*
Goierriko Euskal Eskola Kultur Elkarte. Lazkaon, 1999an.

GERRIKO Ikerlan Sariketako bilduma

- I. 1. *“Basogintza Goierriin XVIII-XX. Mendeetan, Harizti-Pagadi eta Sail Zuhaizgabetuetatik Gaurko Pinudietara”*. Mikel Sarriegi Etxezarreta.
 - *“Urbia-Oltzeko Artzantza”*. Andoni Aizpuru Murua.
 - *“Artzantzaz artzain Familia batekin”*. Ainhoa Galparsoro Sarriegi. Goierriko Euskal Eskola, 1990
- II. 2. *“Etnografiako ikerlan bat”*. Nekane Arratibel.
 - *“Meatzaritza Goierriin (1850-1950)”*. Josune Zaldúa, Beatriz Herreras Goierriko Euskal Eskola. / Maizpide Euskaltegia, 1991
- III. 3. *“Juan Inazio Iztueta Etxeberria (1767-1845)”*. Pello Joxe Aranburu, Marian Bidegain, Antton Idiákez, Iñaki Rezola.
 - 4. *“Goierriko Biztanleria (1860-1986)”*. Arkaitz Arruabarrena. G.E.E. / M.E. 1992
- IV. 5. *“Klaudio Otaegi (1836-1890)”*. Pello Joxe Aranburu, Marian Bidegain, Antton Idiákez, Iñaki Rezola.
 - 6. *“Migrazio mugimenduak Olaberriin”*. Arkaitz Arruabarrena. Goierriko Euskal Eskola / Maizpide Euskaltegia / Lazkaoko Udala, 1993
- V. 7. *“Jose Ignazio Gerriko Enatarriaga (1740-1824) eta bere Cristau Doctrina Guztiaren Esplicacioaren Sayaquera (1858)”*. Pello Joxe Aranburu, Marian Bidegain, Antton Idiákez, Iñaki Rezola.
 - 8. *“Sasieta Mankomunitatea, zabortegi kontrolatua”*. Garai Arruabarrena. G.E.E. / M.E. / L.U., 1994
- VI. 9. *“Goierriko euskara”*. Joxe Migel Azurmendi.
 - 10. *“Karobiak Ataunen”*. Nekane Urdangarin, Leire Munduate.
 - 11. *“San Adrian eta inguruen kondaira”*. Xabier Azurmendi. G.E.E. / M.E. / L.U., 1996
- VII. 12. *“Jose Felix Amundarain Muxika (Zegama, 1755-Mutiloa, 1825), Goierriko idazle ezezaguna”*. Pello Joxe Aranburu, Marian Bidegain,

Antton Idiakez, Iñaki Rezola.

13. *“Zegamako euskara”*. Joxe Migel Azurmendi.
G.E.E. / M.E. / L.U., 1998
- VIII. 14. *“Jose Otxoa Arin (1672-1743), gipuzkera literarioaren aitzindari”*.
Pello Joxe Aranburu, Marian Bidegain, Antton Idiakez eta Iñaki Rezola.
15. *“Frantzisko Areso Tolosa (1869-1954), euskal etnomusikari berreskuratua”*. Nerea Muruamendiaraz Aranburu.
G.E.E. / M.E. / L.U., 1999
- IX. 16. *“Goierriko hizkeraren kokapenerako. Goierriko hizkera toloserriko hizkerarekiko harremanetan: zenbait ezaugarriren nolakotasunaz eta hedaduraz”*. Irene Hurtado Mendieta.
G.E.E. / M.E. / L.U., 2001
- X. 17. *“Bisoi europarra (Mustela lutreola, L.), mundutik desagertzeko arriskuan dagoen karniboroa Goierriin”*. Iñaki Irizar, Jorge Gonzalez, Idoia Villate, Nere Amaia Laskurain.
G.E.E. / M.E. / L.U., 2003
- XI. 18. *“Zergatik euskaraz. Goierriko euskaltegietako ikasleen motibazioak. Ikerketa psikosoziolinguistikoa”*. Maite Otegi Jauregi.
G.E.E. / M.E. / L.U., 2006
- XIII. 19. *“Eta gerra etorri zen. 36ko gerraren eragina Ataungo eguneroko bizimoduan”*. Ainara Gorostitzu Mujika eta Nerea Elias Mujika.
G.E.E. / M.E. / L.U. 2008
20. *“Goierriko egitura industrialaren erradiografia”*. Jone Ormazabal Zabaleta.
G.E.E. / M.E. / L.U. 2008



Jone Ormazabal Zabaleta

1983-10-04

Humanitateak Enpresan lizentziatua

